



T.C.

TERCAN KAYMAKAMLIĞI  
TERCAN ANADOLU LİSESİ  
MÜDÜRLÜĞÜ

STRATEJİK | 2024  
PLAN | 2028



## İSTİKLALMARŞI

Korkma, sönmez bu şafaklarda yüzen al sancak;  
Sönmeden yurdumun üstünde tüten en son ocak.  
O benim milletimin yıldızıdır, parlayacak;  
O benimdir, o benim milletimindir ancak.

Çatma, kurban olayım, çehreni ey nazlı hilal!  
Kahraman ırkıma bir gül! Ne bu şiddet, bu celal!  
Sana olmaz dökülen kanlarımız sonra helal...  
Hakkıdır Hakk'a tapan milletimin istiklal!

Ben ezelden beridir hür yaşadım, hür yaşarım.  
Hangi çılgın bana zincir vuracakmış? Şaşarım!  
Kükremiş sel gibiyim, bendimi çiğner, aşarım.  
Yırtarım dağları, enginlere sığmam taşarım.

Garbın afakını sarmışsa çelik zırhlı duvar,  
Benim iman dolu göğsüm gibi serhaddim var.  
Ulusun, korkma! Nasıl böyle bir imanı boğar,  
"Medeniyet!" dediğin tek dişi kalmış canavar?

Arkadaş! Yurduma alçakları uğratma sakın.  
Şiper at gövdeni, dursun bu hayasızca akın.  
Doğacaktır sana va'dettiği günler Hakk'ın...  
Kim bilir, belki yarın, belki yarından da yakın.

Bastığın yerleri "toprak!" diyerek geçme, tanı:  
Düşün altındaki binlerce kefensiz yatanı.  
Sen şehit oğlusun, incitme, yazıktır atanı:  
Verme, dünyaları alsan da, bu cennet vatanı.

Kim bu cennet vatanın uğruna olmaz ki feda?  
Şüheda fışkıracak toprağı sıksan, şüheda!  
Canı, cananı bütün varımı alsın da Huda,  
Etmesin tek vatanımdan beni dünyada cüda.

Ruhumun senden, İlahi, şudur ancak emeli:  
Değmesin mabedimin göğsüne namahrem eli.  
Bu ezanlar ezanlar-ki şahadetleri dinin temeli  
Ebedi yurdumun üstünde benim inlemeli.

O zaman vecd ile bin secde eder-varsa-taşım,  
Her cerihamdan, İlahi, boşanıp kanlı yaşım,  
Fışkırır ruh-ı mücerred gibi yerden na'sım;  
O zaman yükselerek arşa değer belki başım.

Dalgalar sen de şafaklar gibi ey şanlı hilal!  
Olsun artık dökülen kanlarımın hepsi helal!  
Ebediyen sana yok, ırkıma yok izmihlal:  
Hakkıdır, hür yaşamış bayrağımın hürriyet;  
Hakkıdır, Hakk'a tapan, milletimin istiklal!

Mehmet AKIF ERSOY



Öğretmenler;  
Yeni Nesil Sizin  
Eseriniz Olacaktır.

*H. Ortak*



## GENÇLİĞE HİTABA

Ey Türk gençliği! Birinci vazifen, Türk İstiklalini, Türk cumhuriyetini, ilelebet, muhafaza ve müdafaa etmektir.

Mevcudiyetinin ve istikbalinin yegane temeli budur. Bu temel, senin, en kıymetli hazinedir. İstikbalde dahi, seni, bu hazineden, mahrum etmek isteyecek, dahili ve harici, bedhahların olacaktır. Bir gün, istiklal ve cumhuriyeti müdafaa mecburiyetine düşersen, vazifeye atılmak için, içinde bulunacağın vaziyetin imkan ve şeraitini düşünmeyeceksin! Bu imkan ve şerait, çok namüsaıt bir mahiyette tezahür edebilir. İstiklal ve cumhuriyetine kastedecek düşmanlar, bütün dünyada emsali görülmemiş bir galibiyetin mümessili olabilirler. Cebren ve hile ile aziz vatanın, bütün kaleleri zapt edilmiş, bütün tersanelerine girilmiş, bütün orduları dağıtılmış ve memleketin her köşesi bilfiil işgal edilmiş olabilir. Bütün bu şeraitten daha elim ve daha vahim olmak üzere, memleketin dahilinde, iktidara sahip olanlar gafflet ve dalalet ve hatta hıyanet içinde bulunabilirler. Hatta bu iktidar sahipleri şahsi menfaatlerini, müstevlerin siyasi emelleriyle tevhit edebilirler. Millet, fakr u zaruret içinde harap ve bitap düşmüş olabilirler.

Ey Türk istikbalinin evladı! İşte, bu ahval ve şerait içinde dahi, vazifen; Türk istiklal ve cumhuriyetini kurtarmaktır! Muhtaç olduğun kudret, damarlarındaki asil kanda, mevcuttur!

*H. Ortak*





*Dünyada her şey için, uygarlık için, yaşam için, başarı için en hakiki mürşit ilimdir, fendir. İlim ve fen haricinde mürşit aramak gaflettir, cehalettir, delalettir.*

*K. Atatürk*

OKUL/KURUM BİLGİLERİ

<b>İli: ERZİNCAN</b>		<b>İlçesi: TERCAN</b>	
<b>Adres:</b>	ATATÜRK MAH. MEVLANA CAD. TERCAN ANADOLU LİSESİ BLOK NO 3 TERCAN / ERZİNCAN	<b>Coğrafi Konum (link)</b>	<a href="https://tercanadolulisesi.meb.k12.tr/tema/harita.php">https://tercanadolulisesi.meb.k12.tr/tema/harita.php</a>
<b>Telefon Numarası:</b>	04464413201	<b>Faks Numarası:</b>	YOK
<b>e- Posta Adresi:</b>	750812@meb.gov.tr	<b>Web sayfası adresi:</b>	<a href="https://tercanadolulisesi.meb.k12.tr/">https://tercanadolulisesi.meb.k12.tr/</a>
<b>Kurum Kodu:</b>	750812	<b>Öğretim Şekli:</b>	TAM GÜN

OKUL GÖRSELİ





## MÜDÜR SUNUŞ

### Sunuş

Değişen ve ilerleyen teknolojiyi izlemek, eğitimde kalite ve verimliliği artırmak, çağın getirdiği değişim ve gelişimleri doğru algılayıp içselleştirmek, büyümeyi hızlı ve sağlıklı bir süreç içerisinde gerçekleştirmek, belirlenen hedeflere ulaşabilmek; ancak doğru yapılmış bir stratejik plan ve bu planın etkin bir şekilde uygulanması ile mümkündür.

Bu esaslara bağlı olarak eğitim kalitemizi yükseltmek için yapmış olduğumuz Stratejik Eylem Planımızda mevcut koşullarımızı değerlendirmek, zayıf ve güçlü yönlerimizi belirlemek, hedeflerimizi ortaya koyarak değişen ve yenilenen dünyaya uyum sağlayacak bireyler yetiştirme, güzel bir gelecek ortaya çıkarma öncelikli amaçlarımız arasındadır.

Tercan Anadolu Lisesi ailesi olarak, kendini öğretmenlik mesleğine adanmış, öğrencilerini ve öğretmeyi seven çalışanlarımızla, eğitimi bir bütün olarak görüyoruz. “ Mutlu olma” ilkesi doğrultusunda hareket ediyor, bu anlamda okulumuzda yürütülen bireysel etkinlikleri ve grup etkinliklerini, performans, proje, gezi, gözlem vb. tüm faaliyetleri destekliyoruz. Mesleki gelişim programlarını çok önemsiyoruz. Okulumuzun değişimi ve gelişimi için bütün planlamaları hassasiyetle yapıp uygulamaya koyuyoruz.

Stratejik planda belirlenen hedeflerimizi ne ölçüde gerçekleştirdiğimiz, plan dönemi içinde her yılsonunda gözden geçirilerek gereken revizyonlar yapılacaktır. Tercan Anadolu Lisesi Stratejik Planı'nın (2024-2028) belirtilen amaç ve hedeflere ulaşmamızın, okulumuzun gelişme ve kurumsallaşma süreçlerine önemli katkılar sağlayacağına inanmaktayız. Bu anlamda görev ve sorumluluklarımızı yerine getirmek için yola çıkmış bulunmaktayız.

Planın hazırlanmasında emeği geçen Stratejik Yönetim Ekibi'ne, öğretmen, öğrenci ve velilerimize teşekkür ederim.

Yasemin ULUCAK

Okul Müdür V.



## İÇİNDEKİLER

### İçindekiler

OKUL/KURUM BİLGİLERİ .....	3
OKUL GÖRSELİ.....	4
.....	4
MÜDÜR SUNUŞ.....	5
İÇİNDEKİLER.....	6
TABLOLAR LİSTESİ .....	8
ŞEKİLLER LİSTESİ .....	10
KISALTMALAR .....	11
TANIMLAR.....	12
GİRİŞ .....	14
1.BÖLÜM: STRATEJİK PLAN HAZIRLIK SÜRECİ.....	15
ÇALIŞMA TAKVİMİ.....	17
2. BÖLÜM: DURUM ANALİZİ .....	19
A.KURUMSAL TARİHÇE .....	20
B. UYGULANMAKTA OLAN STRATEJİK PLANIN DEĞERLENDİRİLMESİ.....	21
C. FAALİYET VE ÜRÜN HİZMETLERİNİN BELİRLENMESİ .....	21
D.MEVZUAT ANALİZİ .....	23
E. ÜST POLİTİKA BELGELERİ ANALİZİ .....	25
F. PAYDAŞ ANALİZİ.....	26
1.Paydaşların Tespiti.....	27
2. Paydaşların Önceliklendirilmesi.....	28
3.Paydaş Görüşlerin Alınması ve Değerlendirilmesi .....	29

# STRATEJİK PLAN

## 2024-2028

4.Yönetici, Öğretmen ve Personel İç Paydaş Anketi Sonuçları .....	30
Öğrenci ve Veli İç Paydaş Anketi Sonuçları .....	32
5.Veli-Öğrenci İç Paydaş Anketi Sonuçları .....	33
G. KURULUŞ İÇİ ANALİZ .....	36
1.Okulun Künyesi.....	36
2.Çalışan Bilgileri .....	37
3.Bina ve Okulumuzun Alanları .....	46
4.Sınıf ve Öğrenci Bilgileri .....	47
5.Donanım ve Teknolojik Kaynaklarımız.....	47
6. Mali Kaynaklar .....	48
7. İstatistiki Veriler .....	52
H.PESTLE ANALİZİ .....	53
I.GZFT ANALİZİ .....	54
İ.TESPİTLER VE İHTİYAÇLARIN BELİRLENMESİ .....	59
3. BÖLÜM: GELECEĞE BAKIŞ .....	62
A. Misyon.....	62
B. Vizyon.....	63
C. Temel Değerlerimiz .....	64
D. Stratejik Amaçlar, Hedefler .....	65
E. AMAÇ, HEDEF, GÖSTERGE VE STRATEJİLER .....	66
4. BÖLÜM: MALİYETLENDİRME.....	73
5.BÖLÜM: İZLEME VE DEĞERLENDİRME .....	75
EKLER.....	76



## TABLOLAR LİSTESİ

Tablo 1.Çalışma Takvimi .....	17
Tablo 2. Faaliyet Alanı-Ürün/Hizmet Listesi.....	22
Tablo 3. Mevzuat Analizi.....	24
Tablo 4. Üst politika belgeleri tablosu .....	25
Tablo 5. Paydaş Tablosu .....	27
Tablo 6. Paydaşların Önceliklendirilmesi .....	28
Tablo 7. Paydaş Görüşlerinin Alınmasına İlişkin Çalışmalar .....	29
Tablo 8. Temel Bilgiler Tablosu- Okul Künyesi.....	36
Tablo 9. Çalışanların Görev Dağılımı .....	37
Tablo 10. İdari Personelin Hizmet Süresine İlişkin Bilgiler .....	38
Tablo 11. Okul/Kurumda Oluşan Yönetici Sirkülasyonu Oranı .....	38
Tablo 12. İdari Personelin Katıldığı Hizmet İçi Programları .....	39
Tablo 13. Öğretmenlerin Hizmet Süreleri (Yıl İtibarıyla).....	42
Tablo 14. Kurumda Gerçekleşen Öğretmen Sirkülasyonunun Oranı.....	42
Tablo 15. Öğretmenlerin Katıldığı Hizmet İçi Eğitim Programları .....	43
Tablo 16. Kurumdaki Mevcut Hizmetli/ Memur Sayısı.....	44
Tablo 17. Okul/kurum Rehberlik Hizmetleri .....	45
Tablo 18. Fizik Mekân Durumu .....	46
Tablo 19. Sınıf kademesine göre öğrenci cinsiyet durumu .....	47
Tablo 20. Teknolojik Kaynaklar Tablosu.....	48
Tablo 21. Kaynak Tablosu .....	49
Tablo 22. Harcama Kalemler .....	50
Tablo 23. Gelir-Gider Tablosu .....	51
Tablo 24. PESTLE (Politik-Yasal, Ekonomik, Sosyo-Kültürel, Teknolojik, Ekolojik, Etik) Analizi Tablosu .....	53
<b>Tablo 25. GZFT Analizi Tablosu-Güçlü Yönler.....</b>	<b>55</b>
Tablo 26. GZFT Analizi Tablosu-Zayıf Yönler .....	56
Tablo 27. GZFT Analizi Tablosu-Fırsatlar .....	57
Tablo 28. GZFT Analizi Tablosu-Tehditler .....	58
Tablo 29. Tespitler ve İhtiyaçlar Tablosu.....	59

# STRATEJİK PLAN

## 2024-2028

Tablo 30. Stratejik Amaçlar, Hedefler .....	65
Tablo 31. Mali Kaynak Tablosu .....	73
Tablo 32. Tahmini Maliyetler (TL) .....	73
Tablo 33. Strateji Geliştirme Kurulu .....	76
Tablo 34. Stratejik Planlama Ekibi.....	76

**ŞEKİLLER LİSTESİ**

Şekil 1. Tercan Anadolu Lisesi Stratejik Plan Hazırlama Modeli.....	16
Şekil 2. Yönetici, Öğretmen ve Personel İç Paydaş Anket Sonuçları-1 .....	30
Şekil 3. Yönetici, Öğretmen ve Personel İç Paydaş Anket Sonuçları-2 .....	31
Şekil 4. Yönetici, Öğretmen ve Personel İç Paydaş Anket Sonuçları-3 .....	32
Şekil 5. Veli, Öğrenci İç Paydaş Anket Sonuçları-1 .....	33
Şekil 6. Veli, Öğrenci İç Paydaş Anket Sonuçları-2 .....	34
Şekil 7. Veli, Öğrenci İç Paydaş Anket Sonuçları-3 .....	35
Şekil 8. Stratejik Plan İzleme ve Değerlendirme Modeli .....	75



## KISALTMALAR

AB	: Avrupa Birliđi
BT	: Biliřim Teknolojileri
CK	: Cumhurbaşkanlıđı Kararnamesi
DYS	: Doküman Yönetim Sistemi
EBA	: Eđitim Biliřim Ađı
FATİH	: Fırsatları Artırma ve Teknolojiyi İyileřtirme Harekâtı
MEB	: Millî Eđitim Bakanlıđı
MEBBİS	: Millî Eđitim Bakanlıđı Biliřim Sistemleri
PESTLE	: Politik, Ekonomik, Sosyolojik, Teknolojik, YasalveEkolojikAnaliz
GZFT	: Güçlü- Zayıf Yönler, Fırsatlar-Tehditler Analizi (SWOT Analizi)
PDR	: Psikolojik Danıřmanlık ve Rehberlik
RAM	: Rehberlik Arařtırma Merkezi
STK	: Sivil Toplum Kuruluđu
TAL	: Tercan Anadolu Lisesi
TİKA	: Türk İřbirliđi ve Koordinasyon Ajansı Başkanlıđı
TÜBİTAK	: Türkiye Bilimsel ve Teknolojik Arařtırma Kurulu

## TANIMLAR

**Stratejik Plan:** Kamu idarelerinin orta ve uzun vadeli amaçlarını, temel ilke ve politikalarını, hedef ve önceliklerini, performans ölçütlerini ve bunlara ulaşmak için izlenecek yöntemler ile kaynak dağılımlarını içeren plandır (5018 s. Kamu Mali Yönetimi ve Kontrol Kanunu, Madde 3)

**Stratejik Plan Genelgesi:** 2024-2028 dönemi stratejik plan çalışmalarının başlatılması için Milli Eğitim Bakanlığı Strateji Geliştirme Başkanlığı tarafından hazırlanarak duyurulan 06.10.2022 tarih ve 2022/21 sayılı genelgedir.

**Hazırlık Programı:** 2024-2028 dönemi stratejik plan hazırlık sürecinin aşamalarını, bu aşamalarda gerçekleştirilecek faaliyetleri, bu aşama ve faaliyetlerin tamamlanacağı tarihleri gösteren zaman çizelgesini, kurul ve ekip üyelerinin sayısını ve niteliğini açıklayan programdır.

**Misyon:** Kurumun/kuruluşun var oluş sebebini açıklayan, kurumun/kuruluşun kimlere, hangi amaçla ve hangi alanda hizmet verdiğini yöntemleriyle birlikte açıklayan bildirgedir.

**Vizyon:** Kurumun/kuruluşun ideal geleceğini sembolize eden, plan dönemi sonunda nerede olmak istediğini, nereye varmak istediğini ifade eden bildirgedir.

**Amaç:** Kurumun/kuruluşun plan dönemi sonuna kadar genel olarak elde etmek ve ulaşmak istediği sonucu ifade eder.

**Hedef:** Amaçların spesifik (özel) ve nicel verilerle ölçülebilir, gerçekleştirilebilir ve somut şekilde ifade edilmesidir.

**Paydaş:** Kurumla/kuruluşla doğrudan veya dolaylı ilgisi olan, her ne suretle olursa olsun kurumdan etkilenen ve kurumu etkileyen kişi, grup, kurum ve kuruluşları ifade eder.

**GZFT (SWOT) Analizi:** Kurumun güçlü ve zayıf yönlerinin belirlenmesi, kurum için mevcut fırsatların ve tehditlerin tespit edilmesi amacıyla farklı teknikler kullanılarak yapılan analizdir.

**Faaliyet:** Belirli bir amaca ve hedefe yönelen, başlı başına bir bütünlük oluşturan, yönetilebilir ve maliyetlendirilebilir üretim veya hizmetlerdir.

**Performans Göstergesi (PG):** Stratejik planda hedeflerin ölçülebilirliğini miktar ve zaman boyutuyla ifade eden göstergelerdir.

**Stratejik Plan Değerlendirme Raporu:** İzleme tabloları ile değerlendirme sorularının cevaplarını içeren ve her yıl şubat ayının sonuna kadar hazırlanan rapordur.

**Üst Politika Belgeleri:** Kalkınma planı, hükümet programı, orta vadeli program, orta vadeli mali plan ve yıllık program ile idareyi ilgilendiren ulusal, bölgesel ve sektörel strateji belgeleridir.

# STRATEJİK PLAN



## I. BÖLÜM GİRİŞ VE HAZIRLIK SÜRECİ



## GİRİŞ

Tercan Anadolu Lisesi Okulunun 2024-2028 Stratejik Plan hazırlık çalışmaları, Milli Eğitim Bakanlığı Strateji Geliştirme Başkanlığının 06.10.2022 tarih ve 2022/21 sayılı Genelgesi ve hazırlık programı doğrultusunda Erzincan İl Milli Eğitim Müdürlüğü'nün hazırladığı İl, İlçe, Okul/Kurum Stratejik Plan Çalışma Takvimine uygun olarak başlatılmıştır. 27 Kasım 2023-29 Aralık 2023 tarihleri arasında Okul Strateji Geliştirme Kurulu ve Stratejik Planlama Ekibi oluşturulmuştur. Stratejik Plan Hazırlama Ekibimiz, Erzincan İl Milli Eğitim Müdürlüğü AR-GE Biriminin düzenlediği eğitim ve bilgilendirme toplantısına katılmıştır. Hazırlık çalışmalarının tamamlanmasının ardından kurumumuzun stratejik plan hazırlama modeline uygun olarak Durum Analizi çalışmaları yapılmıştır. Bu kapsamda; kurumsal tarihçenin hazırlanması, uygulanmakta olan stratejik planın değerlendirilmesi, faaliyet alanları ve ürün-hizmetlerin değerlendirilmesi, kuruluş içi analiz, GZFT Analizi tamamlanmış, buna göre 2024-2028 stratejik planına temel oluşturacak gelişim alanları belirlenmiştir. Paydaş Analizi çalışmalarının ardından “Kurum İçi Analiz, GZFT Analizi” çalışmaları yapılmış, “Tespit ve İhtiyaçlar” belirlenmiştir. “Durum Analizi” çalışmasından elde edilen sonuçlarla “Geleceğe Bakış” bölümünün hazırlanmıştır. Bu bölümde “Misyon, Vizyon ve Temel Değerler” ile birlikte Müdürlüğümüzün 2024-2028 dönemini kapsayan 5 yıllık süreçte amaçları, hedefleri, performans göstergeleri ve stratejilerine yer verilmiştir. Hedeflerimizi gerçekleştirebilmek için her bir hedefe mahsus olmak üzere 5 yıllık dönem için tahmini maliyet belirlenmiştir. İzleme ve değerlendirme modeli hazırlanarak stratejik plan çalışmaları tamamlanmıştır. Stratejik planımız, incelenmek üzere İl Milli Eğitim Müdürlüğü AR-GE Birimine gönderilmiştir. Düzeltme işlemlerinin ardından İl Milli Eğitim Müdürlüğü tarafından onaylanan planımız, okulumuzun resmi internet sitesinde kamuoyu ile paylaşılmıştır.

## 1.BÖLÜM: STRATEJİK PLAN HAZIRLIK SÜRECİ

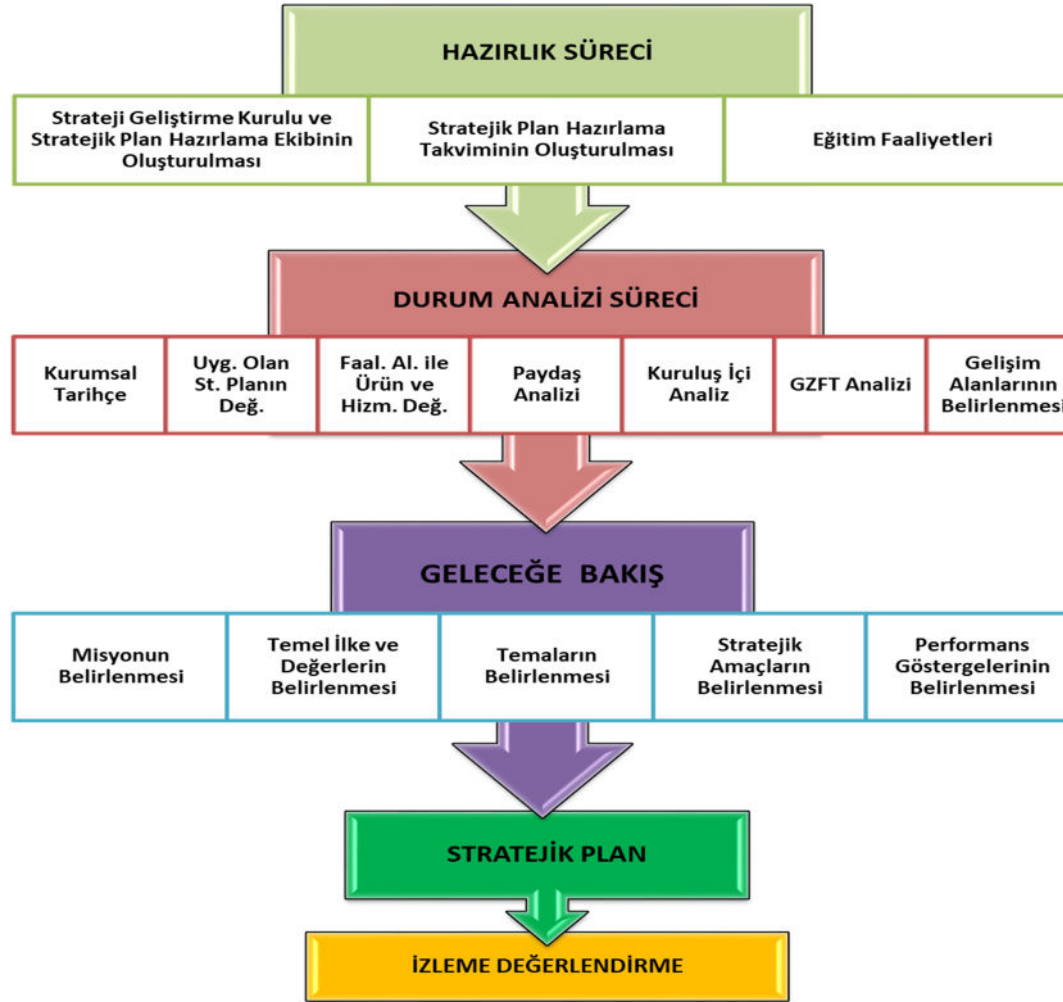
2024-2028 dönemi stratejik plan hazırlıkları İl Milli Eğitim Müdürlüğünün duyurusuyla Üst Kurul ile Stratejik Plan Ekibinin oluşturulması ile başlamıştır. Ekip tarafından İl Milli Eğitim Müdürlüğünün çalışma takvimine göre ilk aşamada durum analizi çalışmaları yapılmış ve durum analizi aşamasında paydaşlarımızın plan sürecine aktif katılımını sağlamak üzere öğretmen öğrenci ve veli paydaş anketleri uygulanarak, toplantı ve görüşmeler yapılmıştır. Ekip tarafından oluşturulan çalışma takvimi kapsamında ilk aşamada durum analizi çalışmaları yapılmış ve durum analizi aşamasında paydaşlarımızın plan sürecine aktif katılımını sağlamak üzere paydaş anketi, toplantı ve görüşmeler yapılmıştır. Durum analizinin ardından geleceğe yönelim bölümüne geçilerek okulumuzun amaç, hedef, gösterge ve eylemleri belirlenmiştir. Çalışmaları yürüten ekip ve kurul bilgileri altta verilmiştir.

06.10.2022 tarih ve 2022/21 sayılı Genelge ile birlikte hazırlanan MEB 2024-2028 Stratejik Plan Hazırlık Programında belirtilen takvime, usul ve esaslara uygun olarak Okulumuz Strateji Geliştirme Kurulu ve Stratejik Planlama Ekibi oluşturulmuş ve İl Milli Eğitim Müdürlüğü Ar-Ge birimine bilgi verilmiştir.

**Okulumuz Strateji Geliştirme Kurulu;** Okul Müdürü başkanlığında, okul aile birliği başkanı, 3 gönüllü öğretmen olmak üzere toplam 5 kişiden oluşturulmuştur (Okulumuzda 1 müdür yardımcısı bulunduğu ve stratejik planlama ekibi başkanı olarak görevlendirildiğinden, kurulda müdür yardımcısı yerine 1 öğretmen görevlendirilmiştir) (Tablo 32).

**Okulumuz Stratejik Planlama Ekibi;** 1 müdür yardımcısı başkanlığında, 3 gönüllü öğretmen üye ile 1 gönüllü veli üye olmak üzere toplam 5 kişiden oluşturulmuştur (Tablo 33).

# STRATEJİK PLAN 2024-2028



Şekil 1. Tercan Anadolu Lisesi Stratejik Plan Hazırlama Modeli



## ÇALIŞMA TAKVİMİ

Stratejik planlama çalışmaları Tablo 3’de belirtilen takvime uygun yürütülmüştür.

Tablo 1.Çalışma Takvimi

NO	YÜRÜTÜLEN ÇALIŞMA	TARİH
1	2024-2028 Stratejik Plan Hazırlama çalışmalarının başladığını belirten MEB tarafından 6 Ekim 2022 tarihinde yayınlanan 2022/21 sayılı genelgenin tüm ilçe milli eğitim müdürlükleri, okul ve kurumlara duyurulması.	Ekim 2022
2	Tercan Anadolu Lisesi Müdürlüğü düzeyinde Stratejik Plan Üst Kurulu ve Stratejik Plan Ekibinin kurulması	Aralık 2022
3	Durum Analizi	Ağustos 2023
4	Geleceğe Yönelim	Ekim2023
5	Taslağın Milli Eğitim Bakanlığına Gönderilmesi	Kasım 2023
6	Taslakta Düzeltmelerin Yapılması	Aralık 2023
7	Onay ve Yayım	Aralık 2023

# STRATEJİK PLAN



## II. BÖLÜM DURUM ANALİZİ

## 2. BÖLÜM: DURUM ANALİZİ

Okulumuz amaç ve hedeflerinin geliştirilebilmesi için sahip olunan kaynakların tespiti, güçlü ve zayıf taraflar ile kurumun kontrolü dışındaki olumlu ya da olumsuz gelişmelerin saptanması amacıyla Müdürlüğümüzce mevcut durum analizi yapılmıştır.

Durum analizi bölümü ilgili mevzuata uygun olarak on başlıkta ele alınmıştır. Durum analizi bölümde Müdürlüğümüzün tarihçesi, mevzuat analizi, faaliyet alanları, paydaş analizleri doğrultusunda çalışmalara yer verilmiştir. Durum analizinde, kuruluşun yasal yükümlülükleri çerçevesinde yürüttüğü faaliyetler ve sunduğu hizmetler ortaya konmuştur. Müdürlüğümüz birimlerinin sundukları hizmetler, hizmet çeşitleri ve hizmetlerden yararlanan paydaşlara ilişkin çalışmalar gerçekleştirilmiştir. Kurum içi ve dışı paydaş analizleri yapılmıştır. GZFT analizinde iç paydaşların görüşlerine ağırlık verecek ve kurum içi katılımı en üst seviyede sağlayacak bir yöntem kullanılmıştır. Yapılan çalışmada her birimin sorunları ve önerileri alınmıştır. Birimlerle yapılan toplantılarda birimlerin güçlü ve zayıf yönleri, fırsat ve tehditleri önceliklendirilmiştir. Birim bazında oluşturulan GZFT analizleri Stratejik Plan Ekibi tarafından düzenlenerek kurumsal GZFT analizi yapılmıştır. Ayrıca kurum personeline, okul müdürlerine ve dış paydaşlara anketler uygulanmıştır.



## A.KURUMSAL TARİHÇE

Okulumuz 1972-1973 Eğitim Öğretim yılında bünyesinde ortaokul kısmında bulunan, birkaç yıl öncesine kadar Mamahatun 17 Şubat İlköğretim Okulu olarak hizmet veren fakat şu an yıkılmış olan binada Tercan Lisesi olarak açıldı. 1996-1997 Eğitim Öğretim yılında İmam Hatip, Muhasebe ve Gelişimi bölümleri bulunan Tercan Çok Programlı Lisesi farklı bir okul olarak farklı bir binada eğitim öğretime başlamıştır. 1997-1998 eğitim öğretim yılının 2. yılı itibari ile Tercan Lisesi kapatılıp iki okul birleştirilerek Tercan Çok Programlı Lisesi olarak eğitim öğretime(Şubat 1998 itibari ile Atatürk Mh. Mevlana Cad. 'deki yeni binaya taşınmıştır.) devam etmiştir. 2001-2002 yıllarında Muhasebe ve İmam Hatip bölümlerinde öğrenci olmadığından bölümler kapatılmıştır. 2007 yılına kadar Çok programlı lise olmasına rağmen genel lise düzeyinde eğitim öğretime devam etmiştir. 2007 yılından itibaren resmi olarak Kız Teknik Öğretim Genel Müdürlüğü'nden ayrılarak Ortaöğretim Genel Müdürlüğü'ne bağlanmış okulun ismi yeniden Tercan Lisesi olarak değiştirilmiştir. 2013-2014 eğitim öğretim yılının sonunda okulumuz anadolu lisesi kapsamına alınmış ve o tarihten itibaren Tercan Anadolu Lisesi olarak eğitim öğretime devam etmektedir.

Okulumuzda tam zamanlı öğretim yapılmaktadır.

Okulumuz 1997-1998 yılında şimdiki hizmet binasına taşınmıştır. Ana hizmet binasında 1996-1997 Eğitim öğretim yılı itibari ile İlköğretim okullarının açılmasıyla birlikte Ortaokul kısmı kapatılarak lise düzeyinde eğitim öğretime devam edilmiştir.

1972 yılında hizmete açılan Tercan Lisesi ve Ortaokulu'na ilk olarak Ramis ŞENER okul müdürü olarak atanmış 1982-2004 yılları arasında Ömer ÖZELGÜL okul müdürü olarak görev yapmış 2004 yılında emekli olmuştur. Sonraki dönemlerde matematik öğretmenini Suat IŞIK Okul Müdürü olarak atanmış ve bu görevi 6 yıl sürdürmüştür. 2014 tarihinde Yahya Güneş okul müdürlüğü yaptıktan sonra 2016 yılında Adem TURAN'ın okul müdürlüğü sonrasında Yahya GÜNEŞ 2017-2018 eğitim öğretim yıllarında tekrar okul müdürü olmuştur. 2018 yılında Suat IŞIK tekrar okul müdürlüğüne dönmüş ve 2020-2021 eğitim öğretim yılında okul müdürlüğü görevini Hakan GÜNEY üstlenmiştir. 2022-2023 eğitim öğretim yılında Emre ULUCAK okul müdürlüğü yapmış ve 2023-2024 Eğitim öğretim yılında ise Yasemin ULUCAK okul müdürlüğüne görevlendirilmiştir ve halen görevine devam etmektedir.

2019 yılında okulumuzun binasına ek olarak hemen karşı caddesinde bulunan Tercan Anadolu Lisesi pansiyonu hizmete açılmıştır. Bu sayede taşınmalı eğitim ile civar köylerden okulumuza gelen öğrenciler saatlerce yol gidip gelmekten kurtulmuş ve kesintisiz eğitime kavuşmuştur. 2022 yılında okul binası güçlendirme kapsamına alınmış ve yenilenmiştir. Güçlendirmenin olduğu süreç içerisinde Tercan Anadolu Lisesi Tercan Mesleki ve Teknik Anadolu Lisesi binasında eğitim ve öğretime devam etmiştir. 2022 yılının kasım ayında güçlendirmesi tamamlanan binaya geri dönmüş ve halen aynı bina da eğitim öğretim devam etmektedir. Binamızın çevre düzenlemeleri hali hazırda devam etmektedir.

**B. UYGULANMAKTA OLAN STRATEJİK PLANIN DEĞERLENDİRİLMESİ**

Tercan Anadolu Lisesi 2019-2023 Stratejik Planı, 31 Aralık 2023 tarihine kadar 5 yıl süreyle uygulanmıştır. Salgın sebebiyle ülkemiz genelinde uygulanan kısıtlama tedbirleri kapsamında yüz yüze eğitime ara verilmiş, Bakanlığımızın talimatları doğrultusunda çevrimiçi eğitim yapılmıştır. Bu süreçte stratejik planımızda yer alan hedeflerin bazılarını gerçekleştirmek mümkün olmamış, özürsüz devamsızlık oranları gibi yüz yüze eğitime uyarlanmış bazı göstergeler ölçülememiştir. Bunun yanında, çevrimiçi eğitime geçilerek derslerin MEB talimatıyla EBA üzerinden işlenmesi ve öğretmenlerin EBA sistemine kayıtlarının zorunlu olması sebebiyle EBA kullanan öğretmen ve öğrenci oranı göstergeleri 2023 hedefini aşmış, bu göstergenin gerçekleşmesi için başka herhangi bir çalışma yapmaya gerek kalmamıştır. Salgın sürecinde yaşanan değişkenlere rağmen eğitim-öğretim faaliyetlerine ara vermeden devam edilmiştir. Yüz yüze eğitime ara verilmesi nedeniyle öğrencilerimizde ortaya çıkması muhtemel sosyal ve akademik eksiklerin tamamlanması için telafi programları, egzersiz çalışmaları, Destekleme ve Yetiştirme Kursları (DYK) uygulanmıştır. Okulumuzun stratejik planında yer alan çalışmalar, İl ve İlçe Milli Eğitim Müdürlüğü çalışmalarıyla eşgüdümlü olarak gerçekleştirilmiş, 2019-2023 Stratejik Plan süreci tamamlanmıştır.

Tablo 2. Faaliyet Alanı-Ürün/Hizmet Listesi

FAALİYET ALANI	ÜRÜN/HİZMETLER
<b>A- Eğitim-Öğretim Hizmetleri</b>	<ol style="list-style-type: none"><li>1. Eğitim-öğretim iş ve işlemleri</li><li>2. Ders Dışı Faaliyet İş ve İşlemleri</li><li>3. Özel Eğitim Hizmetleri</li><li>4. Kurum Teknolojik Altyapı Hizmetleri</li><li>5. Anma ve Kutlama Programlarının Yürütülmesi</li><li>6. Sosyal, Kültürel, Sportif Etkinlikler</li><li>7. Öğrenci İşleri (kayıt, nakil, ders programları vb.)</li><li>8. Zümre Toplantılarının Planlanması ve Yürütülmesi</li></ol>
<b>B- Stratejik Planlama, Araştırma-Geliştirme</b>	<ol style="list-style-type: none"><li>1. Stratejik Planlama İşlemleri</li><li>2. İhtiyaç Analizleri</li><li>3. Eğitime İlişkin Verilerin Kayıtlanması</li><li>4. Araştırma-Geliştirme Çalışmaları</li><li>5. Projeler Koordinasyon</li><li>6. Eğitimde Kalite Yönetimi Sistemi (EKYS) İşlemleri</li></ol>
<b>C- İnsan Kaynaklarının Gelişimi</b>	<ol style="list-style-type: none"><li>1. Personel Özlük İşlemleri</li><li>2. Norm Kadro İşlemleri</li><li>3. Hizmet içi Eğitim Faaliyetleri</li></ol>
<b>D- Fiziki ve Mali Destek</b>	<ol style="list-style-type: none"><li>1. Okul Güvenliğinin Sağlanması</li><li>2. Ders Kitaplarının Dağıtımı</li><li>3. Taşınır Mal İşlemleri</li><li>4. Pansiyon İşlemleri</li><li>5. Temizlik, Güvenlik, Isıtma, Aydınlatma Hizmetleri</li><li>6. Evrak Kabul, Yönlendirme ve Dağıtım İşlemleri</li><li>7. Arşiv Hizmetleri</li><li>8. Sivil Savunma İşlemleri</li></ol>
<b>E-Denetim ve Rehberlik</b>	<ol style="list-style-type: none"><li>1. Okul/Kurumların Teftiş ve Denetimi</li></ol>

	<ol style="list-style-type: none"><li>2. Öğretmenlere Rehberlik ve İşbaşında Yetiştirme Hizmetleri</li><li>3. Ön İnceleme, İnceleme ve Soruşturma Hizmetleri</li></ol>
<b>F-Halkla İlişkiler</b>	<ol style="list-style-type: none"><li>1. Bilgi Edinme Başvurularının Cevaplanması</li><li>2. Protokol İş ve İşlemleri</li><li>3. Basın, Halk ve Ziyaretçilerle İlişkiler</li><li>4. Okul-Aile İşbirliği</li></ol>



Tablo 3. Mevzuat Analizi

YASAL YÜKÜMLÜLÜK	DAYANAK	TESPİTLER	İHTİYAÇLAR
<p>Müdürlüğümüz</p> <ul style="list-style-type: none"> <li>• “Dayanak” başlığı altında sıralanan Kanun, Kanun Hükmünde Kararname, Tüzük, Genelge ve Yönetmeliklerdeki ilgili hükümleri yerine getirmek</li> <li>• “Eğitim-öğretim hizmetleri, insan kaynaklarının gelişimi, halkla ilişkiler, stratejik plan hazırlama, stratejik plan izleme-değerlendirme süreci iş ve işlemleri” faaliyetlerini yürütmek</li> <li>• Resmi kurum ve kuruluşlar, sivil toplum kuruluşları ve özel sektörle mevzuat hükümlerine aykırı olmamak ve faaliyet alanlarını kapsamak koşuluyla protokoller ve diğer işbirliği çalışmalarını yürütmekle yükümlüdür.</li> </ul>	<ul style="list-style-type: none"> <li>• T.C. Anayasası</li> <li>• 1739 Sayılı Millî Eğitim Temel Kanunu</li> <li>• 222 Sayılı Millî Eğitim Temel Kanunu (Kabul No: 5.1.1961, RG: 12.01.1961 / 10705-Son Ek ve Değişiklikler: Kanun No: 12.11.2003/ 5002, RG: 21.11.2003</li> <li>• 657 Sayılı Devlet Memurları Kanunu</li> <li>• 5442 Sayılı İl İdaresi Kanunu</li> <li>• 3308 Sayılı Mesleki Eğitim Kanunu</li> <li>• 439 sayılı Kanun</li> <li>• 4306 Sayılı Zorunlu İlköğretim ve Eğitim Kanunu</li> <li>• 5018 Sayılı Kamu Mali Yönetimi ve Kontrol Kanunu</li> <li>• MEB Personel Mevzuat Bülteni</li> <li>• Taşıma Yoluyla Eğitime Erişim Yönetmeliği</li> <li>• MEB Millî Eğitim Müdürlükleri Yönetmeliği (22175 Sayılı RG Yayınlanan)</li> <li>• Millî Eğitim Bakanlığı Rehberlik ve Psikolojik Danışma Hizmetleri Yönetmeliği</li> <li>• 04.12.2012/202358 Sayı İl İlçe MEM’in Teşkilatlanması 43 Nolu Genelge</li> <li>• MEB Strateji Geliştirme Başkanlığının 6 Ekim 2022 tarih ve 2022/21 s. Genelgesi</li> <li>• 26 Şubat 2018 tarihinde yayımlanan Kamu İdarelerinde Stratejik Planlamaya İlişkin Usul ve Esaslar Hakkındaki Yönetmelik</li> </ul>	<ul style="list-style-type: none"> <li>• Müdürlüğümüz, hizmetlerini mevzuattaki hükümlere uygun olarak yürütmektedir.</li> <li>• Diğer kurumlarla işbirliği gerektiren çalışmalarda, gerek tabi olduğumuz mevzuat gerekse diğer kurumların mevzuatları arasında uyumsuzluk ortaya çıkabilmektedir</li> <li>• Tabi olduğumuz mevzuatın kapsamı, Müdürlüğümüzün sorumluluk alanını çeşitlendirmekle birlikte yetki alanını sınırlamaktadır</li> <li>• Kurumsal kültürümüz, mevzuatta sık yaşanan değişikliklere hazırlıklı olmasına rağmen öğrenci ve velilerimizden oluşan paydaşlarımız, yeni ve farklı çalışmalara uyuma direnç göstermektedir.</li> <li>• Merkezi sınav sistemlerinin sık değişmesi, müfredat uygulamalarının sık değişmesi, ders türlerinin ve sayılarının sık değişmesi gibi etkenler, eğitim-öğretim faaliyetlerindeki istikrarı etkilemektedir.</li> <li>• Öğretmen meslek gelişimi için Hizmet içi eğitim faaliyetlerinin düzenlenme şeklinin yeniden ele alınması gerekmektedir.</li> </ul>	<ul style="list-style-type: none"> <li>• Diğer kurumlarla işbirliğinde, yetki alanının genişletilmesi</li> <li>• Mevzuat itibarıyla İlçe Millî Eğitim Müdürlüklerinin yetkilerinin artırılması</li> <li>• Eğitim uygulamaları konusunda ulusal düzeyde tanıtım çalışmaları yaparak öğrenci ve velilerinin bilgilendirilmesi</li> <li>• Mevzuatta ihtiyaç duyulan değişikliklerde “yenileme” çalışmaları yerine “güncelleme” çalışmalarına yer verilmesi</li> <li>• Öğretmen meslek gelişimi kapsamında düzenlenen faaliyetlerin verimliliğinin artırılması</li> </ul>

Tablo 4. Üst politika belgeleri tablosu

ÜST POLİTİKA BELGESİ
5018 sayılı Kamu Mali Yönetimi ve Kontrol Kanunu
12. Kalkınma Planı
2023-2025 Orta Vadeli Program
MEB 2024-2028 Stratejik Planı
2022-2023 MEB İstatistikleri
MEB Eğitim Kalite Çerçevesi
İl Millî Eğitim Müdürlüğü Stratejik Planı
İlçe Millî Eğitim Müdürlüğü Stratejik Planı

**F. PAYDAŞ ANALİZİ**

Kurumumuzun faaliyet alanları dikkate alınarak, kurumumuzun faaliyetlerinden yararlanan, faaliyetlerden doğrudan/dolaylı ve olumlu/olumsuz etkilenen veya kurumumuzun faaliyetlerini etkileyen paydaşların (kişi, grupveyakurumlar) tespiti için bir dizi toplantı düzenlenmiştir. Bu toplantılarda Stratejik Plan Hazırlama Ekibi “beyin fırtınası, tartışma, örnek” olay yöntemlerini kullanarak öncelikle paydaşlar, ardından bu paydaşların türü (içpaydaş/dışpaydaş) belirlemiştir.

Tercan Anadolu Lisesi Müdürlüğünün paydaşlarını tespit ederken şu soruların cevapları aranmıştır.

- Tercan Anadolu Lisesi Müdürlüğünün faaliyetleri/hizmetleri ile ilgisi olanlar kimlerdir?
- Tercan Anadolu Lisesi Müdürlüğünün faaliyetlerini/hizmetlerini yönlendirenler kimlerdir?
- Tercan Anadolu Lisesi Müdürlüğünün faaliyetlerini/hizmetlerini kullananlar kimlerdir?
- Tercan Anadolu Lisesi Müdürlüğünün faaliyetlerinden/hizmetlerinden etkilenenler kimlerdir?
- Tercan Anadolu Lisesi Müdürlüğünün faaliyetlerini/hizmetlerini etkileyenler kimlerdir?

1. Paydaşların Tespiti

Tablo 5. Paydaş Tablosu

Paydaş Adı	İç Paydaş	Dış Paydaş
Tercan İlçe Milli Eğitim Müdürlüğü		√
T.C. Tercan KAYmakamlığı		√
Okul Müdürümüz	√	
Öğretmenlerimiz	√	
Öğrencilerimiz	√	
Velilerimiz	√	
Personelimiz	√	
İlçe Emniyet Amirliği		√
İlçe Toplum Sağlığı Merkezi		√
Taşımali Eğitim Görevlileri		√
Diğer Eğitim Kurumları		√
Özel Sektör		√
Sivil Toplum Kuruluşları		√
İlçe Belediye Başkanlığı		√
Mahalle ve Köy Muhtarlığı		√
Diğer Kurum ve Kuruluşlar		√

## 2. Paydaşların Önceliklendirilmesi

Paydaşların önceliklendirilmesi; Kamu İdareleri İçin Stratejik Planlama Kılavuzunda (2021; 3.1 Sürüm) belirtilen Paydaş Etki/Önem Matrisi'nden (Tablo 7) yararlanılarak hazırlanmıştır.

Tablo 6. Paydaşların Önceliklendirilmesi

PAYDAŞ ADI	İÇ PAYDAŞ	DIŞ PAYDAŞ	ÖNEM DERECESESİ	ETKİ DERECESESİ	ÖNCELİĞİ
Tercan İlçe Milli Eğitim Müdürlüğü		√	5	5	5
T.C. Tercan Kaymakamlığı		√	5	5	5
Okul Müdürümüz	√		5	5	5
Öğretmenlerimiz	√		5	5	5
Öğrencilerimiz	√		5	5	5
Velilerimiz	√		5	5	5
Personelimiz	√		5	5	5
İlçe Emniyet Amirliği		√	3	3	3
İlçe Toplum Sağlığı Merkezi		√	3	3	3
Taşımali Eğitim Görevlileri		√	3	3	3
Diğer Eğitim Kurumları		√	2	2	2
Özel Sektör		√	2	2	2
Sivil Toplum Kuruluşları		√	2	2	2
İlçe Belediye Başkanlığı		√	3	3	3
Mahalle ve Köy Muhtarlığı		√	2	2	2
Diğer Kurum ve Kuruluşlar		√	2	2	2
Önem Derecesi: 1, 2, 3 gözet; 4,5 birlikte çalış					
Etki Derecesi: 1, 2, 3 İzle; 4, 5 bilgilendir					
Önceliği: 5=Tam; 4=Çok; 3=Orta; 2=Az; 1=Hiç					



### 3. Paydaş Görüşlerin Alınması ve Değerlendirilmesi

Paydaş Analizi kapsamında, paydaş görüşlerinin alınması çalışmalarında farklı yöntemler izlenmiştir. İl Millî Eğitim Müdürlüğü, İlçe Millî Eğitim Müdürlükleri, okul-kurum Strateji Geliştirme Kurulu ve Stratejik Planlama Ekibi üyelerine yönelik yüz yüze eğitim, çevrimiçi toplantı düzenlenmiş, telefon ve resmi yazışma yolu ile eğitim ve bilgilendirme faaliyetleri gerçekleştirilmiştir.

Öğretmen, yönetici, personel, öğrenci ve velilerden oluşan paydaşlarımıza “Tercan Anadolu Lisesi Müdürlüğü 2024-2028 Stratejik Plan İç Paydaş Anketi” uygulanmıştır. Anket soruları MEB 2024-2028 Stratejik Planı İç Paydaş Anketi sorularından örneklenerek “kapalı uçlu, tek seçenekli ve 3’lü likert” şeklinde hazırlanmıştır. Anket soruları “Yönetici-Öğretmen-Personel”, “Öğrenci-Veli” türünden paydaşlarımıza ayrı ayrı hazırlanmış ve Tercan İlçe Millî Eğitim Müdürlüğü’nün 2.8.2023 tarih ve 80793603 sayılı Makam Olur’ları ile elektronik ortamda 2023 Aralık ayı içerisinde 2 anket uygulanmıştır.

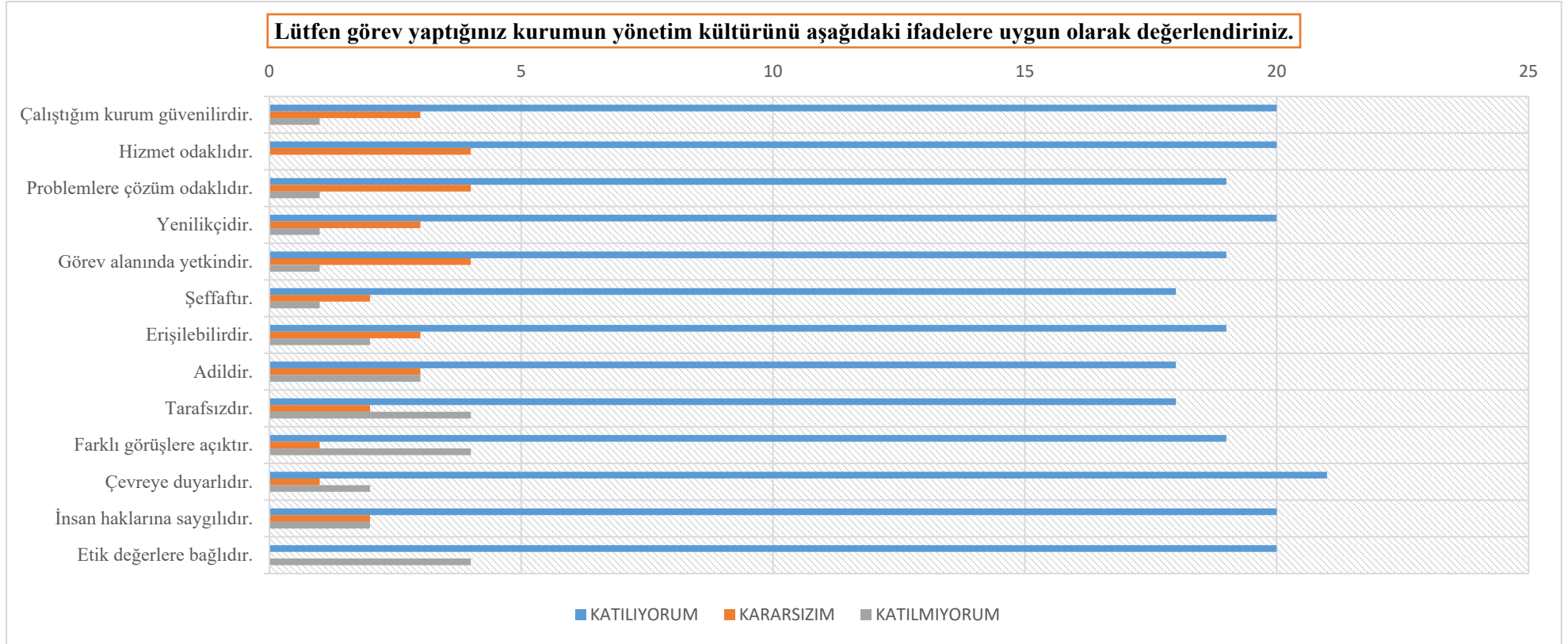
Anketlere 19 öğretmen, 2 yönetici, 2 personel, 1 okul sağlığı hemşiresi ile 279 öğrenci ve veli olmak üzere toplam 303 iç paydaşımız katılmıştır. “Yönetici-Öğretmen-Personel”, “Veli-Öğrenci” olmak üzere 2 farklı hedef kitleden oluşan anket soruları nicel olarak değerlendirilmiş, grafiksel olarak ifade edilmiştir.

**Tablo 7. Paydaş Görüşlerinin Alınmasına İlişkin Çalışmalar**

PAYDAŞ ADI	YÖNTEM	SORUMLU	ÇALIŞMA TARİHİ	RAPORLAMA VE DEĞERLENDİRME SORUMLUSU
Öğretmenler	Anket	S. P. Okul Koordinatörü	14.12.2023-08.12.2023	S.P. Ekibi
Okul Yöneticileri	Anket	S. P. Okul Koordinatörü	14.12.2023-08.12.2023	S.P. Ekibi
Öğrencileri	Anket	S. P. Okul Koordinatörü	14.12.2023-08.12.2023	S.P. Ekibi
Öğrenci Velileri	Anket	S. P. Okul Koordinatörü	14.12.2023-08.12.2023	S.P. Ekibi

#### 4.Yönetici, Öğretmen ve Personel İç Paydaş Anketi Sonuçları

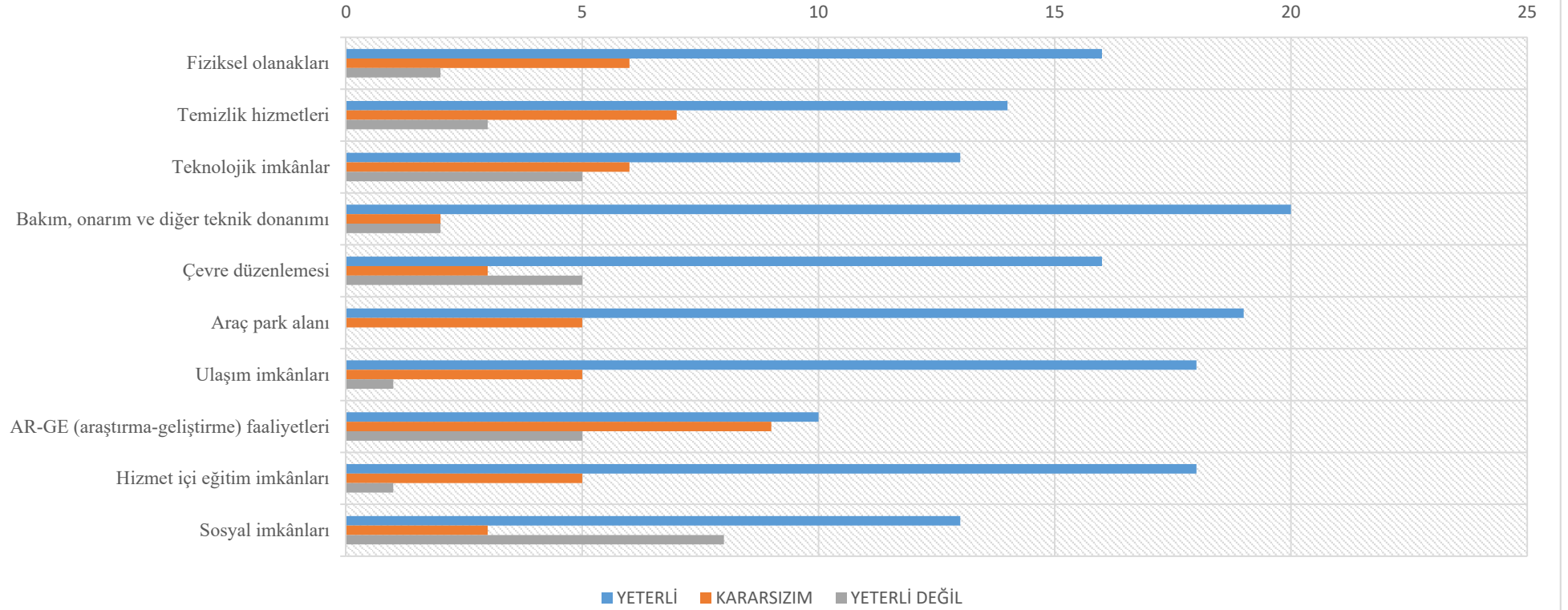
Erzincan Valiliği'nin Olur'ları ile elektronik ortamda 2023 Aralık ayı içerisinde ilimizde eğitim-öğretim hizmeti veren Müdürlüğümüzde görev yapan yönetici, öğretmen ve destek personeline yönelik gerçekleştirdiğimiz ankete toplamda 24 kişi katılım sağlamıştır. 3 bölüm, 50 sorudan meydana gelen ankete 19 öğretmen, 2 yönetici ve 2 destek personeli ve 1 okul sağlığı hemşiresi doldurmuştur.



Şekil 2. Yönetici, Öğretmen ve Personel İç Paydaş Anket Sonuçları-1

# STRATEJİK PLAN 2024-2028

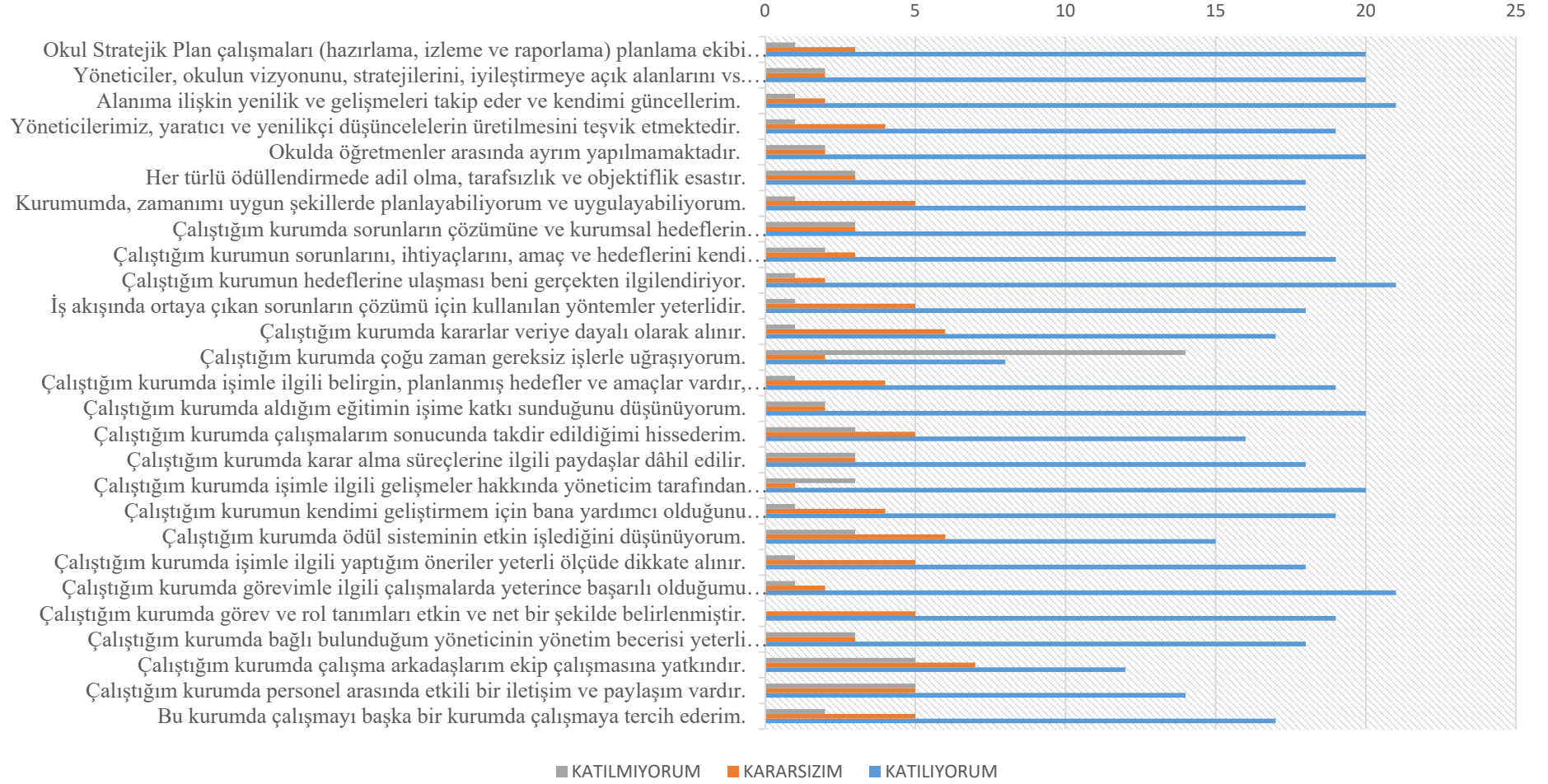
Lütfen görev yaptığınız kurumu; kurumun fiziki yapısı ve sunduğu olanaklar açısından yeterlilik durumuna göre değerlendiriniz.



Şekil 3. Yönetici, Öğretmen ve Personel İç Paydaş Anket Sonuçları-2

# STRATEJİK PLAN 2024-2028

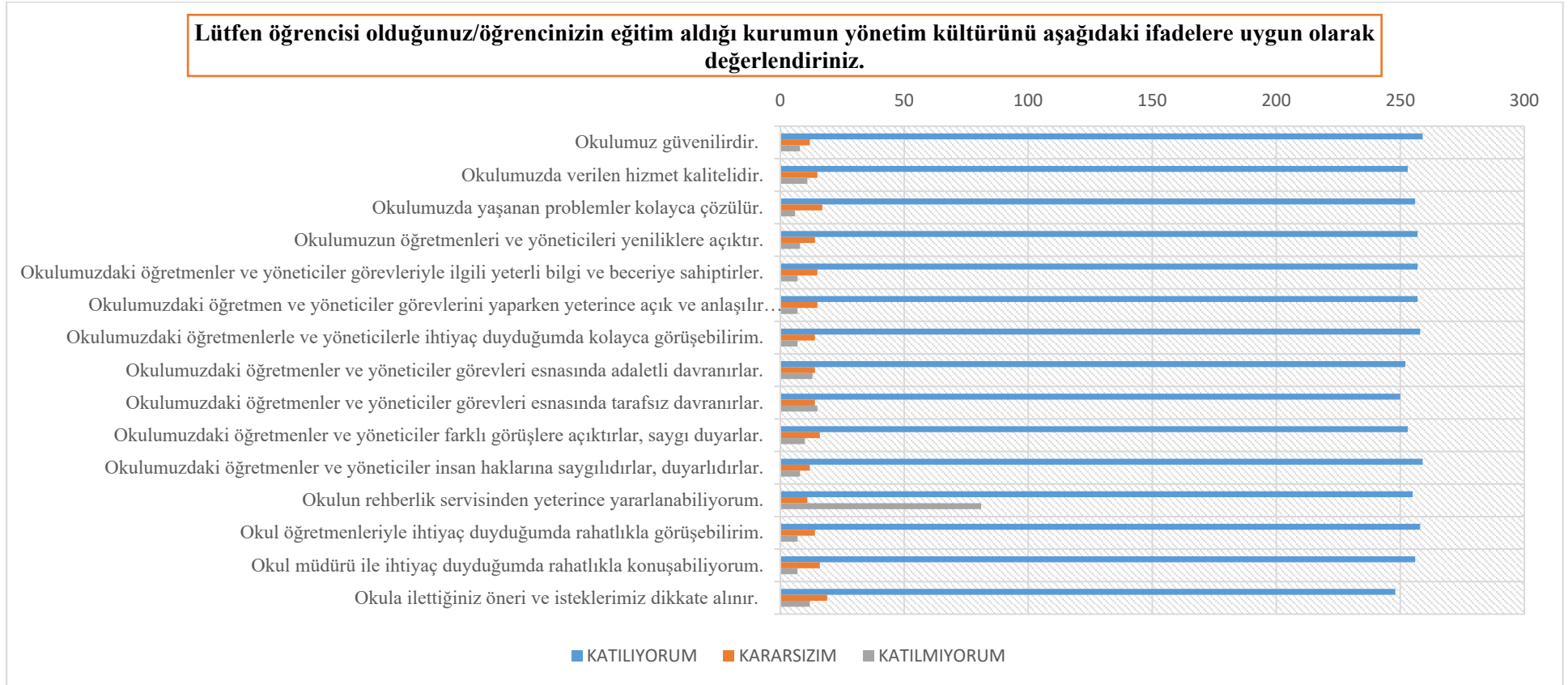
**Lütfen görev yaptığınız kurumu; işbirliği ve iletişim yöntemleri, kişisel ve mesleki gelişim, kurumsal kültürün benimsenmesi gibi faktörler açısından aşağıdaki ifadelere uygun olarak değerlendiriniz.**



**Şekil 4. Yönetici, Öğretmen ve Personel İç Paydaş Anket Sonuçları-3**

## 5.Veli-Öğrenci İç Paydaş Anketi Sonuçları

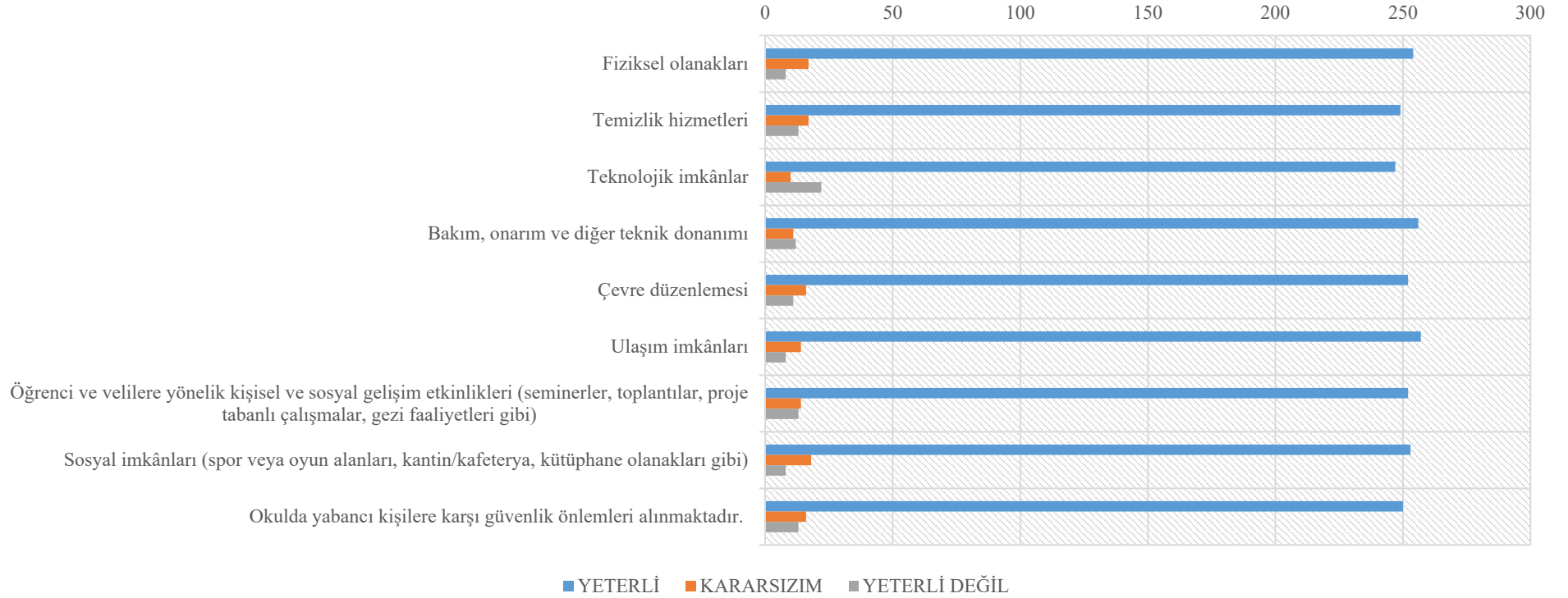
Erzincan Valiliği'nin Olur'ları ile elektronik ortamda 2023 Aralık ayı içerisinde okullarımızda eğitim-öğretim hizmeti gören öğrencilerimiz ve velilerimize yönelik gerçekleştirdiğimiz ve 3 bölüm, 51 sorudan meydana gelen ankete toplamda 279 kişi katılım sağlamıştır.



Şekil 5. Veli, Öğrenci İç Paydaş Anket Sonuçları-1

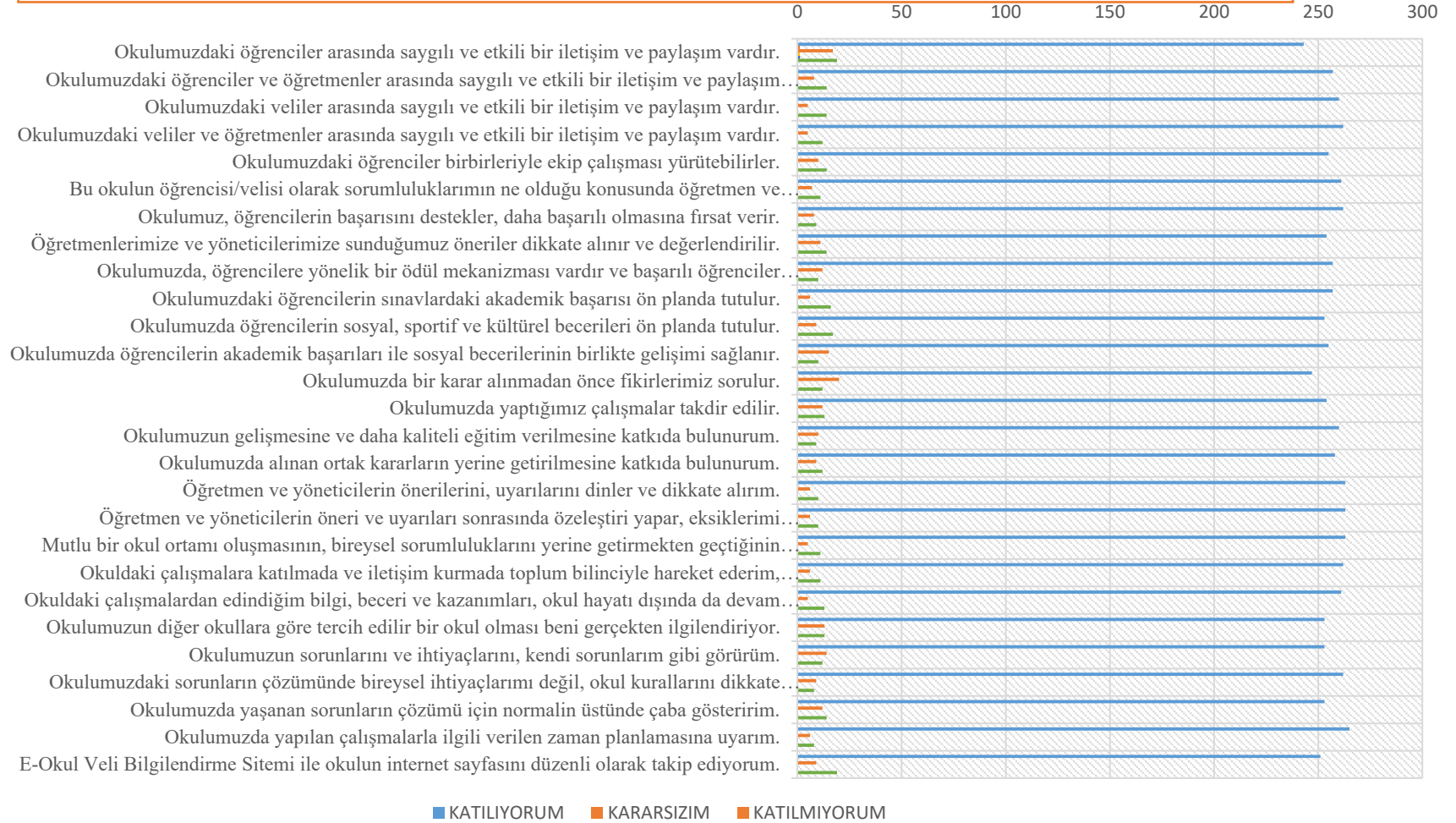


Lütfen öğrencisi olduğunuz/öğrencinizin eğitim aldığı kurumu; fiziki yapısı ve sunduğu olanaklar açısından yeterlilik durumuna göre değerlendiriniz.



Şekil 6. Veli, Öğrenci İç Paydaş Anket Sonuçları-2

**Lütfen öğrencisi olduğunuz/öğrencinizin eğitim aldığı kurumu; işbirliği ve iletişim yöntemleri, kişisel gelişim, kurumsal kültürün benimsenmesi gibi faktörler aşağıdaki ifadelere uygun olarak değerlendiriniz.**



**Şekil 7. Veli, Öğrenci İç Paydaş Anket Sonuçları-3**

## G. KURULUŞ İÇİ ANALİZ

### 1.Okulun Künyesi

Okulumuzun temel girdilerine ilişkin bilgiler altta yer alan okul künyesine ilişkin tabloda yer almaktadır.

Tablo 8. Temel Bilgiler Tablosu- Okul Künyesi

İli: ERZİNCAN		İlçesi:TERCAN			
Adres:	ATATÜRK MH. MEVLANA CAD. NO:5	Coğrafi Konum (link)	<a href="https://maps.app.goo.gl/nx968dXojY598uXY8">https://maps.app.goo.gl/nx968dXojY598uXY8</a>		
Telefon Numarası:	04464413201	Faks Numarası:	-		
e- Posta Adresi:	ATATÜRK MAH. MEVLANA CAD. TERCAN ANADOLU LİSESİ BLOK NO 3 TERCAN / ERZİNCAN	Web sayfası adresi:	<a href="https://tercanadolulisesi.meb.k12.tr/">https://tercanadolulisesi.meb.k12.tr/</a>		
Kurum Kodu:	750812	Öğretim Şekli:	Tam Gün		
Okulun Hizmete Giriş Tarihi: 1969		Toplam Çalışan Sayısı	8		
Öğrenci Sayısı:	Kız	105	Öğretmen Sayısı	Kadın	10
	Erkek	74		Erkek	3
	Toplam	179		Toplam	13
Derslik Başına Düşen Öğrenci Sayısı		18	Şube Başına Düşen Öğrenci Sayısı		18
Öğretmen Başına Düşen Öğrenci Sayısı		14	Şube Başına 30'dan Fazla Öğrencisi Olan Şube Sayısı		0
Öğrenci Başına Düşen Toplam Gider Miktarı		500 TL	Öğretmenlerin Kurumdaki Ortalama Görev Süresi		5 YIL

## 2.Çalışan Bilgileri

Okulumuzun çalışanlarına ilişkin bilgiler altta yer alan tabloda belirtilmiştir.

Tablo 9. Çalışanların Görev Dağılımı

Unvan*	Erkek	Kadın	Toplam
Okul Müdürü	0	1	1
Müdür Baş Yardımcısı	1	0	1
Müdür Yardımcısı	0	0	0
Sınıf Öğretmeni	0	0	0
Branş Öğretmeni	2	8	10
Rehber Öğretmen	0	1	1
İdari Personel	1	1	2
Yardımcı Hizmetler Personel	1	1	2
Sürekli İşçi	4	1	5
Atölye ve Bölüm Şefleri	0	0	0
<b>Toplam Çalışan Sayıları</b>	<b>9</b>	<b>13</b>	<b>22</b>

Tablo 10. İdari Personelin Hizmet Süresine İlişkin Bilgiler

Hizmet Süreleri	2023 Yıl İtibarıyla	
	Kişi Sayısı	%
1-4Yıl	4	53,85
5-6Yıl	0	0
7-10Yıl	5	38,46
10 Üzeri	1	7,7

Tablo 11. Okul/Kurumda Oluşan Yönetici Sirkülasyonu Oranı

	Yıl İçerisinde Okul/Kurumdan Ayrılan Yönetici Sayısı			Yıl İçerisinde Okul/Kurumda Göreve Başlayan Yönetici Sayısı		
	2021	2022	2023	2021	2022	2023
<b>TOPLAM</b>	<b>2</b>	<b>3</b>	<b>2</b>	<b>2</b>	<b>3</b>	<b>2</b>



Tablo 12. İdari Personelin Katıldığı Hizmet İçi Programları

Adı ve Soyadı	Görevi	Katıldığı Çalışmanın Adı	Katıldığı Yıl
Yasemin ULUCAK	Müdür v.	MEB Birim Amirlerinin Öğretmen Bilgilendirme Semineri İlk Yardım Eğitimi Kursu NeuroLinguistic Programming (NLP) ye Giriş Semineri Çalışanların Temel İş Sağlığı ve Güvenliği Eğitimi Kursu (Az Tehlikeli İşyerleri) Zekâ Oyunları 2 Uzaktan Eğitimi Kursu Python Eğitimi Kursu Network CCNA-1 (Bilgisayar Ağlarına Giriş) Kursu Yapay Zekâ Eğitimi Kursu Unity İle Etkileşimli İçerik ve Oyun Yazılımı Temel Düzeyi Kursu - Robotik ve Kodlama (Temel Düzey) Eğitimi Kursu	2024-2017 yılları arası

**Web 2.0 Araçları İle Dijital Öğretim Materyali Hazırlama Kursu**

**Kotlin ile Android Mobil Uygulama Geliştirme Uzaktan Eğitim İleri Seviye Kursu**

**Flutter ile Mobil Uygulama Geliştirme Uzaktan Eğitim İleri Seviye Kursu**

**FATİH Projesi - BT nin ve İnternetin Bilinçli ve Güvenli Kullanımı Kursu**

**Python Uzaktan Eğitim Temel Seviye Kursu**

**Uzaktan Öğretimde Dijital Dönüşüm Eğitimi Kursu**

**Siber Güvenlik İleri Düzey Eğitici Eğitimi Kursu**

**Temel Bilişim Teknolojileri Kursu**

**Zeka Oyunları 1 Uzaktan Eğitimi Kursu**

**Öğretmenlerin Kapsayıcı Eğitim Bağlamında Uzaktan Eğitim, Tasarım ve Yönetim Becerilerinin Geliştirilmesi Kursu**

<b>Emre ULUCAK</b>	<b>Müdür Baş Yardımcısı</b>	<b>Yazılım Geliştirme Uzmanlığı Uzaktan Eğitim Kursu</b> <b>Siber Güvenliğe Giriş Eğitimi Kursu</b> <b>Bilgisayar Destekli Tasarım (AUTODESK FUSION 360) Kursu</b> <b>Dijital Girişimciliğin Temelleri Kursu</b> <b>Flutter ile Mobil Uygulama Geliştirme Uzaktan Eğitim Kursu</b> <b>Kotlin ile Android Mobil Uygulama Geliştirme Uzaktan Eğitim Kursu</b> <b>Okul Tabanlı Afet Eğitimi Kursu</b>	<b>2017-2024 yılları arası</b>
--------------------	-----------------------------	--	--------------------------------

Tablo 13. Öğretmenlerin Hizmet Süreleri (Yıl İtibarıyla)

Hizmet Süreleri	Branşı	Kadın	Erkek	Hizmet Yılı	Toplam
1-3 Yıl	Türk Dili Ve Edebiyatı	X		1	6
	Matematik	X		1	
	Rehberlik	X		1	
	Kimya	X		1	
	Matematik	X		2	
4-6 Yıl	Matematik	X			
	Beden Eğitimi ve Spor	X			
7-10 Yıl	Coğrafya		X	9	18
	Din Kültürü ve Ahlak Bilgisi		X	9	
11-15 Yıl	-	-	-	-	-
16-20	Din Kültürü ve Ahlak Bilgisi	X		17	17
20 ve üzeri	-	-	-	-	-

Tablo 14. Kurumda Gerçekleşen Öğretmen Sirkülasyonunun Oranı

	Yıl İçerisinde Kurumdan Ayrılan Öğretmen Sayısı			Yıl İçerisinde Kurumda Göreve Başlayan Öğretmen Sayısı		
	2021	2022	2023	2021	2022	2023
TOPLAM	5	4	8	4	3	4

Tablo 15. Öğretmenlerin Katıldığı Hizmet İçi Eğitim Programları

Adı ve Soyadı	Branşı	Katıldığı Çalışmanın Adı	Katıldığı Yıl	Belge No
Ayşe ASLANCAN	Rehberlik	Okulda Bağımlılığa Müdahale (OBM) Uygulayıcı Eğitimi Kursu	2023	2023240347
Bengül KARAHAN	DKAB	Hayatımızdaki Öğretmen Semineri	2023	2023002449
Ezgi SALPER	Kimya	İnsan Hakları ve Demokrasi Semineri	2023	2023007749
Gülsüm YEŞİLYURT	Türk Dili ve Edebiyatı	5 Kelime1 Hikâye Semineri	2023	2023003842
Hakan GÜNEY	Coğrafya	e Twinning, Erasmus+Proje ve Etkinlikleri Semineri	2023	2023007716
Havva BOSTAN	Matematik	21.yy. Becerileri Eğitimi Semineri	2023	2023003845
Rabia ATIŞ	Matematik	Birleştirilmiş Sınıflı Köy Okullarında Görev Yapan Öğretmenlere Yönelik Uzaktan Mesleki Gelişim Semineri	2023	2023008552
Rabia DEMİREL	Türk Dili ve Edebiyatı	Siber Güvenliğe Giriş Eğitimi Semineri	2023	2023008775
Seval ÇALIK	Beden Eğitimi ve Spor	Hayatımızdaki Öğretmen Semineri	2023	2023002449
Yasin TURAL	DKAB	Gençlerle İletişim Semineri	2023	2023003861

Tablo 16. Kurumdaki Mevcut Hizmetli/ Memur Sayısı

	Görevi	Erkek	Kadın	Eğitim Durumu	Hizmet Yılı	Toplam
1	Sürekli İşçi	X		İLKOKUL	6	
2	Sürekli İşçi	X		İLKOKUL	6	
3	Sürekli İşçi	X		İLKOKUL	6	
4	Sürekli İşçi	X		LİSE	6	
5	Sürekli İşçi		X	İLKOKUL	6	
6	Okul Sağlığı Hemşiresi		X	LİSANS	1	
7	Aşçı		X	LİSE	2	
8	Aşçı	X		LİSE	12	



Tablo 17. Okul/kurum Rehberlik Hizmetleri

Mevcut Kapasite				Mevcut Kapasite Kullanımı ve Performans					
Psikolojik Danışman Norm Sayısı	Görev Yapan Psikolojik Danışman Sayısı	İhtiyaç Duyulan Psikolojik Danışman Sayısı	Görüşme Odası Sayısı	Danışmanlık Hizmeti Alan			Rehberlik Hizmetleri İle İlgili Düzenlenen Eğitim/Paylaşım Toplantısı vb. Faaliyet Sayısı		
				Öğrenci Sayısı	Öğretmen Sayısı	Veli Sayısı	Öğretmenlere Yönelik	Öğrencilere Yönelik	Velilere Yönelik
1	1	0	1	179	1	85	0	5	0

### 3.Bina ve Okulumuzun Alanları

Okulumuzun binası ile açık ve kapalı alanlarına ilişkin temel bilgiler altta yer almaktadır.

Tablo 18. Fizik Mekân Durumu

Okul Bölümleri		Özel Alanlar	Var	Yok
Okul Kat Sayısı	3	Çok Amaçlı Salon	X	
Derslik Sayısı	12	Çok Amaçlı Saha		X
Derslik Alanları (m2)	30	Kütüphane	X	
Kullanılan Derslik Sayısı	10	Fen Laboratuvarı	X	
Şube Sayısı	10	Bilgisayar Laboratuvarı		X
İdari Odaların Alanı (m2)	15	İş Atölyesi		X
Öğretmenler Odası (m2)	30	Beceri Atölyesi		X
Okul Oturum Alanı (m2)	660	Pansiyon	X	
Okul Bahçesi (Açık Alan)(m2)	7700	Resim Odası		X
Okul Kapalı Alan (m2)	660	Müzik Odası		X
Sanatsal, bilimsel ve sportif amaçlı toplam alan (m <sup>2</sup> )	60			
Kantin (m2)	Yok			
Tuvalet Sayısı	7			
Mescid	1			

#### 4.Sınıf ve Öğrenci Bilgileri

2023 yılı Aralık ayı itibariyle okulumuzda yer alan sınıfların öğrenci sayıları alttaki tabloda verilmiştir.

**Tablo 19. Sınıf kademesine göre öğrenci cinsiyet durumu**

SINIFI	Kız	Erkek	Toplam
9. Sınıf	16	13	29
10. Sınıf	16	14	30
11. Sınıf	34	18	52
12. Sınıf	39	29	68

Tablo 20. Teknolojik Kaynaklar Tablosu

	2021	2022	2023	İhtiyaç
Akıllı Tahta Sayısı	14	14	14	0
Masaüstü Bilgisayar Sayısı	10	10	10	3
Taşınabilir Bilgisayar Sayısı	0	0	0	0
Projeksiyon Sayısı	0	1	1	0
Çok Fonksiyonlu yazıcı Sayısı	0	1	1	1
TV Sayısı	0	0	0	1
Yazıcı Sayısı	3	3	3	0
Fotokopi Makinası Sayısı	3	3	3	0
İnternet Bağlantı Hızı	100 MBİT	100 MBİT	50 MBİT	0
Tarayıcı	0	0	0	2

## STRATEJİK PLAN 2024-2028

Okulumuzun genel bütçe ödenekleri, okul aile birliđi gelirleri ve diđer katkılarda dâhil olmak üzere gelir ve giderlerine ilişkin son iki yıl gerçekleşme bilgileri alttaki tabloda verilmiştir.

**Tablo 21. Kaynak Tablosu**

Kaynaklar	2024	2025	2026	2027	2028
Genel Bütçe	100000	150000	250000	300000	400000
Okul Aile Birliđi	0	0	0	0	0
Özel İdare	0	0	0	0	0
Kira Gelirleri	0	0	0	0	0
Döner Sermaye	0	0	0	0	0
Dış Kaynak/Projeler	0	0	0	0	0
Diđer	0	0	0	0	0
<b>TOPLAM</b>	<b>100000</b>	<b>150000</b>	<b>250000</b>	<b>300000</b>	<b>400000</b>

Tablo 22. Harcama Kalemler

Harcama Kalemi	Çeşitleri
Personel	Sözleşmeli olarak çalışan personelin (sekreter temizlik,güvenlik) ücret, vergi, sigorta vb. giderleri
Onarım	Okul/kurum binası ve tesisatlarıyla ilgili her türlü küçük onarım; makine, bilgisayar, yazıcı vb. bakım giderleri
Sosyal-sportif faaliyetler	Etkinlikler ile ilgili giderler
Temizlik	Temizlik malzemeleri alımı
İletişim	Telefon, faks, internet, posta, mesaj giderleri
Kırtasiye	Her türlü kırtasiye ve sarf malzemesi giderleri



Tablo 23. Gelir-Gider Tablosu

YILLAR	2021		2022		2023	
	GELİR	GİDER	GELİR	GİDER	GELİR	GİDER
Temizlik		10428		46900		87640
Küçük Onarım		-		-		-
Bilgisayar Harcamaları		20000		-		-
Büro Makinaları Harcamaları	30428	-	106150	40000	182968	-
Telefon		-		480		648
Sosyal Faaliyetler		-		-		-
Kırtasiye		-		18770		97680
GENEL						

## 7. İstatistik Veriler

Okulumuz ile ilgili istatiki veriler;

- Okulumuzda 74 Kız ve 105 Erkek olmak üzere toplamda 179 öğrenci bulunmaktadır. Ortalama sınıf mevcudu 16 olmakla birlikte sınıf mevcudu en fazla olan şubemiz 29 iken en az olan şubemiz 11 kişiden oluşmaktadır. Son iki yıldır kaynaştırma öğrencisi bulunmamaktadır.
- Okulumuzda her yıl DYK kursları açılmaktadır.
- 2021-2022 yılında açılan DYK kursu sayısı 23,görev alan öğretmen sayısı 11, katılan öğrenci sayısı 128
- 2022-2023 yılında açılan DYK kursu sayısı 18 görev alan öğretmen sayısı 9, katılan öğrenci sayısı 125,
- Okulumuz 2023-2024 eğitim öğretim yılında Tercan İlçesinin kurs merkezi olarak seçilmiş ve tüm ortaöğretim öğrencileri ve mezunlara okulumuzda kurslar açılmıştır. Açılan DYK kursu sayısı 9 görev alan öğretmen sayısı 6, görevli Psikolojik Danışman sayısı 1, katılan öğrenci sayısı 66'dır.
- Okulumuz 29 Ekim Cumhuriyet Bayramı'na 150 öğrenci, 15 öğretmen ve 40 veliyle katılmıştır. 10 Kasım Atatürk'ü Anma gününe 23 öğrenci, 4 öğretmen ve 3 veliyle katılmıştır.24 Kasım öğretmenler günü etkinliğine 10 öğrenci 2 öğretmenle katılmıştır. 12 Mart İstiklal Marşının Kabulü programına 17 öğrenci 2 öğretmen katılmıştır 18 Mart Çanakkale zaferi 21 öğrenci, 3 öğretmen ve 2 veli ile katılmıştır.
- Okulumuz 4 öğretmen ve okulumuz öğrencilerinin %12 lik katılımıyla Erzincan Gezisi düzenlemiştir Anadolu medeniyetleri sergisine 25 öğrenci ve 4 öğretmenle katılım göstermiştir.
- 2023-2024 Eğitim öğretim yılına ait herhangi bir bilimsel araştırma yapılmamıştır. 2022-2023 yılına ait TÜBİTAK bölge birincimiz vardır.
- Kurum paydaşlarınca yayınlanmış kendi alanlarına ait 2 adet bilimsel yayın bulunuyor.
- Okulumuz, 2021 yılında masa tenisi kızlar il dördüncüsü, dart kızlar il üçüncüsü olmuştur. 2022 yılında ilçe voleybol ikincisi, erkekler bocce il ikincisi, masa tenisi kızlar il ikincisi seçilmiştir. 2023 yılında voleybol kızlar ilçe birincisi olmuştur Son olarak 2024 yılında bocce de kızlar il birincisi olmuştur. Ayrıca Okulumuzda 60 lisanslı öğrenci bulunmaktadır. Mezun olan öğrencilerimizden 1 öğrencimiz antrenörlük yapmaktadır.

**H. PESTLE ANALİZİ**

Müdürlüğümüzün faaliyetlerini ve yönetim sürecini etkileyen politik, ekonomik, sosyokültürel, teknolojik, yasal ve çevresel dış etkenler tespit edilerek PESTLE Matrisinde gösterilmiştir. PESTLE Matrisi hazırlanırken “Uygulanmakta Olan Stratejik Planın Değerlendirilmesi, Mevzuat Analizi, Üst Politika Belgeleri Analizi, Faaliyet Alanları, Paydaş Görüşleri, Kurum İçi Analiz” birlikte değerlendirilmiştir.

**Tablo 24. PESTLE (Politik-Yasal, Ekonomik, Sosyo-Kültürel, Teknolojik, Ekolojik, Etik) Analizi Tablosu**

Politik-Yasal etkenler	Çevresel Etkenler	Ekonomik etkenler
Kalkınma Planı ve Orta Vadeli Program, Bakanlık, il ve ilçe stratejik planlarının incelenmesi, Yasal yükümlülüklerin belirlenmesi, Oluşturulması gereken kurul ve komisyonlar, Okul/çevresindeki politik durum.	Hava ve su kirlenmesi, Toprak yapısı, Bitki örtüsü, Doğal kaynakların korunması için yapılan çalışmalar, Çevrede yoğunluk gösteren hastalıklar, Doğal afetler(deprem kuşağında bulunma, Covid19, kene vakaları vb.)	Okul/kurumun bulunduğu çevrenin genel gelir durumu, İş kapasitesi, Okul/kurumun gelirini arttırıcı unsurlar, Okul/kurumun giderlerini arttırıcı unsurlar, Tasarruf sağlama imkânları, İşsizlik durumu, Mal-ürün ve hizmet satın alma imkânları, Kullanılabilir bütçe
Sosyokültür etkenler	Teknolojik etkenler	
Kariyer beklentileri, Ailelerin ve öğrencilerin bilinçlenmeleri, Aile yapısındaki değişimler (geniş aileden çekirdek aileye geçiş, erken yaşta evlenme vs.), Nüfus artışı, Göç, Nüfusun yaş gruplarına göre dağılımı, Hayat beklentilerinin deki değişimler(Hızlı para kazanma hırısı, lüks yaşama düşkünlük, kırsal alanda kentsel yaşam), Beslenme alışkanlıkları, Değerler, mesleki etik kuralları vb.	Okulun teknoloji kullanım durumu e-Devlet uygulamaları, Dijital Platformlar üzerinden uzaktan eğitim imkânları, Okul/kurumun sahip olmadığı teknolojik araçlar Personelin ve öğrencilerin teknoloji kullanım kapasiteleri, Personelin ve öğrencilerin sahip olduğu teknolojik araçlar, Teknoloji alanındaki gelişmeler Teknolojinin eğitimde kullanımı	

## I.GZFT ANALİZİ

Durum analizi kapsamında kullanılacak temel yöntem olan GZFT (Güçlü Yönler, Zayıf Yönler, Fırsatlar ve Tehditler) analizidir. Genel anlamda kurum/kuruluşun bir bütün olarak mevcut durumunun ve tecrübesinin incelenmesi, üstün ve zayıf yönlerinin tanımlanması ve bunların çevre şartlarıyla uyumlu hale getirilmesi sürecine GZFT analizi adı verilir. GZFT analizi, kurum/kuruluş başarısı üzerinde kilit role sahip faktörlerin tespit edilerek, stratejik kararlara esas teşkil edecek şekilde yorumlanması sürecidir. Bu süreçte kurum/kuruluş ve çevresiyle ilgili kilit faktörler belirlenerek niteliğini artırmak için izlenebilecek stratejik alternatifler ortaya konulmaktadır. İdarenin ve idareyi etkileyen durumların analitik bir mantıkla değerlendirilmesi ve idarenin güçlü ve zayıf yönleri ile idareye karşı oluşabilecek idarenin dış çevresinden kaynaklanan fırsatlar ve tehditlerin belirlendiği bir durum analizi yöntemidir.

Okulumuzun temel istatistiklerinde verilen okul künyesi, çalışan bilgileri, bina bilgileri, teknolojik kaynak bilgileri ve gelir gider bilgileri ile paydaş anketleri sonucunda ortaya çıkan sorun ve gelişime açık alanlar iç ve dış faktör olarak değerlendirilerek GZFT tablosunda belirtilmiştir. Dolayısıyla olguyu belirten istatistikler ile algıyı ölçen anketlerden çıkan sonuçlar tek bir analizde birleştirilmiştir. Kurumun güçlü ve zayıf yönleri donanım, malzeme, çalışan, iş yapma becerisi, kurumsal iletişim gibi çok çeşitli alanlarda kendisinden kaynaklı olan güçlülükleri ve zayıflıkları ifade etmektedir ve ayrımda temel olarak okul müdürü/müdürlüğü kapsamında bakılarak iç faktör ve dış faktör ayrımı yapılmıştır.

Tablo 25. GZFT Analizi Tablosu-Güçlü Yönler

GÜÇLÜ YÖNLER

**Öğrenciler**

Akademik yönden ve hazır bulunuşlukları dengeli olan öğrencilere sahip olmamız.

**Çalışanlar**

Alanında uzman, yeniliklere açık, genç, dinamik, donanımlı, öğrenmeye ve kendilerini geliştirmeye eğilimli, teknolojik yönden bilgili ve mesleki tecrübesi yüksek olan öğretmenlere sahip olmamız.

**Veliler**

Birçok velinin okul ile işbirliği içinde olmaları.

**Bina ve Yerleşke**

Yeterli fiziki imkanlara sahip olmamız ve merkezi konumda olması.

**Donanım**

Yeterli düzeyde donanıma sahip olması.

**Bütçe Vakıf**

Kendi okul bütçesiyle kendine yetebiliyor olması.

**Yönetim Süreçleri**

İşbirliğine dayalı yönetim anlayışına sahip olmamız.

**İletişim Süreçleri**

İletişime açık bir eğitim sürecinin benimsenmiş olması.

Tablo 26. GZFT Analizi Tablosu-Zayıf Yönler

ZAYIF YÖNLER

**Öğrenciler**

Genel olarak Öğrencilerimizin akademik başarı konusunda hedeflerinin olmaması  
Üniversitelerin Lisans bölümlerini kazanan öğrencilerimizin az olması  
Çeşitli sebeplerden dolayı devamsızlık probleminin yaşanması  
Öğrencilerin akademik başarı ortalamalarının istenilenden düşük olması

**Çalışanlar**

Kaliteli personel bulmakta zorlanmamız.

**Veliler**

Not kaygılarının yüksek olması, köyde ikamet etmeleri.

**Bina ve Yerleşke**

Güçlendirmenin yeni bitmiş olması nedeniyle eksiklerin devam ediyor olması.

**Donanım**

Etkileşimli tahtaların sık sık arızalanması.

**Bütçe**

Bütçe istendikten sonra gelme süresinin uzun olması sebebiyle

**Yönetim Süreçleri**

Yeterince yönetici kadrosunun bulunmaması.

**İletişim Süreçleri**

İletişime kapalı insan sayısının fazla olması.

Tablo 27. GZFT Analizi Tablosu-Fırsatlar

---

**FIRSATLAR**

---

**Politik**

Yerel yönetimlerin okulumuza katkıları, STK, Belediye vs. kurumlarla çok iyi bir iletişim içinde olmamız

**Ekonomik**

İŞKUR aracılığıyla yardımcı personel hizmetlerinin az da olsa karşılanabilmesi

**Sosyolojik**

Çok farklı kültürlerden öğrencinin olması.

**Teknolojik**

Modern bilgisayar sınıfının olması. Teknolojik gelişmelere açık ve meraklı öğrencilerin olması.

**Mevzuat-Yasal**

Kayıt alanı ve ulusal adres veri sistemi uygulaması

**Ekolojik**

Kırsal bölgede olması ve canlı çeşitliliğinin fazla olması

---



Tablo 28. GZFT Analizi Tablosu-Tehditler

---

TEHDİTLER

---

**Politik**

Değişen mevzuatlar.

**Ekonomik**

Pansiyon bütçesinin öğrencilerin ihtiyaçlarını karşılamadaki yetersizliği.

**Sosyolojik**

Çok farklı kültürlerden öğrencinin olması.

**Teknolojik**

Akıllı tahtaların sık sık arızalanması internet erişim sorunu.

**Mevzuat-Yasal**

Kanun ve MEB mevzuatının sık değişmesi

---

**İ.TESPİTLER VE İHTİYAÇLARIN BELİRLENMESİ**

Gelişim ve sorun alanları analizi ile GZFT analizi sonucunda ortaya çıkan sonuçların planın geleceğe yönelim bölümü ile ilişkilendirilmesi ve buradan hareketle hedef, gösterge ve eylemlerin belirlenmesi sağlanmaktadır. Gelişim ve sorun alanları ayrımında eğitim ve öğretim faaliyetlerine ilişkin üç temel tema olan Eğitime Erişim, Eğitimde Kalite ve kurumsal Kapasite kullanılmıştır. Eğitime erişim, öğrencinin eğitim faaliyetine erişmesi ve tamamlamasına ilişkin süreçleri; Eğitimde kalite, öğrencinin akademik başarısı, sosyal ve bilişsel gelişimi ve istihdamı da dâhil olmak üzere eğitim ve öğretim sürecinin hayata hazırlama evresini; Kurumsal kapasite ise kurumsal yapı, kurum kültürü, donanım, bina gibi eğitim ve öğretim sürecine destek mahiyetinde olan kapasiteyi belirtmektedir.

**Tablo 29. Tespitler ve İhtiyaçlar Tablosu**

DURUM ANALİZİ AŞAMALARI	TESPİTLER/ SORUN ALANLARI	İHTİYAÇLAR/ GELİŞİM ALANLARI
Uygulanmakta Olan Stratejik Planın Değerlendirilmesi	Hedeflerin, paydaş beklentilerini tam olarak ifade edecek şekilde ihtiyaçları karşılayacak sayıda ve nitelikte olmaması	Okul düzeyinde Stratejik Plan İzleme ve Değerlendirme çalışmalarının daha nitelikli şekilde yapılmalı Hedeflerin, stratejik planda yer alan analizlerin tamamı değerlendirilerek, içerik ve sayı bakımından iyi ifade edilmesi Okul, ilçe ve il planlarının birbirine uyumlu olarak düzenlenmesi Hedefler somut, ulaşılabilir ve gerçekçi olacak şekilde belirlenmeli Hedefler ve stratejiler, durum analizinde ortaya çıkan sorun/gelişim alanları ve ihtiyaçlara uygun olarak belirlenmeli
Paydaş Analizi	Paydaşların çeşitliliği ve paydaş kitlesinin nicel büyüklüğü, İdarenin sorumluluk veya yetki alanı dışında paydaş beklentilerinin bulunması Aileler ile iletişim ve iş birliği yetersizliği.	Paydaşların idareden beklentilerinin faaliyet alanlarıyla uyumu sağlanmalı, plan döneminde kurumsal faaliyetler hakkında paydaşlara düzenli bilgilendirme yapılması
İnsan Kaynakları Yetkinlik Analizi	Çalışanlarımızın bir birimde uzun süre çalışması Çalışanların diğer birimlerde görevlendirildiğinde, birim hizmet faaliyetleri konusunda bilgi ihtiyacı yaşamaktadır Okulda/kurumda görülen personel ihtiyacının fazla olması	Okul ve kurum personellerin görevlendirme ile farklı bir kuruma/okula veya merkeze çekilmesinin engellenmesi
Kurum Kültürü Analizi	Stratejik Yönetim Süreci ile ilgili iş ve işlemleri koordine edecek, nitelikli personel sayısının az olması	Stratejik yönetim süreci hakkında eğitilmiş personel sayısının artırılması

Fiziki Kaynak Analizi	Kurumumuzdaki pikap, minibüs türü taşıma araçlarının sayısı, ihtiyaçların karşılanmasında yetersizdir Geniş katılımlı konferans ve toplantıların yapılacağı bir salonumuzun bulunmaması	Kurumumuz bünyesinde yürütülen proje çalışmalarında öğrenci ve öğretmenlerin taşınması için ulaşım aracı tahsis edilmesi İl düzeyinde gerçekleştirilen çalıştay, toplantı, seminer vb. durumlar için geniş bir salonun hizmete açılması sağlanmalıdır
Teknoloji ve Bilişim Altyapısı Analizi	Yerel düzeyde oluşturulan istatistik sisteminin etkin şekilde kullanılamaması	Yerel istatistik sisteminin etkin şekilde kullanılması için gerekli yasal düzenlemelerin yapılması

# STRATEJİK PLAN



## III. BÖLÜM GELECEĞE BAKIŞ

### 3. BÖLÜM: GELECEĞE BAKIŞ

#### A. Misyon

**Misyonumuz:**

#### MİSYONUMUZ

Milli duygu ve düşünce sistemini davranış haline getirmiş, ülkesine ve insanlığa bağlılık duygusu gelişmiş gençler yetiştirmektir. TAL olarak bu ilkeden hareketle onları hem milli hem de çağdaş değerlerle donatılmış, özgüveni gelişmiş, sosyal kişilikli ve başarılı bireyler olarak hayata hazırlamak için varız.

## B. Vizyon

### Vizyonumuz:

#### VİZYONUMUZ

*Okulumuzu tüm paydaşların katılımıyla ortaöğretim giriş sınavlarında öncelikli tercih edilen, demokrat, katılımcı, paylaşımcı, duyarlı gençler yetiştiren, sosyal ve kültürel etkinliklerle adından söz ettiren, iyi bir eğitim vererek ülkemizin ve dünyanın seçkin üniversitelerine her yıl artan sayıyla öğrenci yerleştiren güçlü bir eğitim kurumu haline getirmektir.*

## C. Temel Değerlerimiz

### Temel Değerlerimiz:

#### TEMEL DEĞERLERİMİZ

- Fırsat eşitliği
- Kültürel ve sanatsal duyarlılık
- İnsan, toplum, bilim ve çevre duyarlılığı
- Din, ahlak ve değerlere bağlılık
- Hukuk ve adalet
- Katılımcılık ve istişare kültürü
- Tarafsızlık, hesap verebilirlik ve şeffaflık
- Sorumluluk
- Vatanseverlik
- Liyakat



## D. Stratejik Amaçlar, Hedefler

Tablo 30. Stratejik Amaçlar, Hedefler

AMAÇ 1 (A1)	Öğrencilerin eğitim ve öğretime etkin katılımlarıyla ortaöğretim sürecini tamamlamaları sağlanacaktır.
Hedef 1.1 (H1.1)	Öğrencilerin okula erişim, devam ve okulu tamamlama oranları artırılabacaktır.
AMAÇ 2 (A2)	Öğrencilerin kaliteli eğitime erişimleri fırsat eşitliği temelinde artırılarak bilişsel, duyuşsal ve fiziksel olarak çok yönlü gelişimleri sağlanacak ve temel hayat becerilerini edinmiş öğrenciler yetiştirilecektir.
Hedef 2.1 (H2.1)	Öğrencilerin bilimsel, kültürel, sanatsal, sportif ve toplum hizmeti alanlarında ders dışı etkinliklere katılım oranı artırılabacaktır.
Hedef 2.2 (H2.2)	Öğrencilerin akademik başarısının arttırılması ve yaşam becerilerinin geliştirilmesi için rehberlik faaliyetleri güçlendirilecektir.
AMAÇ 3 (A3)	Okulun amaçlarına ulaşmasını sağlayacak kurumsal imkân ve yetkinlikler verimli ve sürdürülebilir bir şekilde geliştirilecektir.
Hedef 3.1 (H3.1)	Eğitim ve öğretimin sağlıklı ve güvenli bir ortamda gerçekleştirilmesi için okul sağlığı ve güvenliği geliştirilecektir

2024-2028 Stratejik Planı 3 amaç, 4 hedef, 23 performans göstergesi, 21 stratejiden oluşmaktadır.

## E. AMAÇ, HEDEF, GÖSTERGE VE STRATEJİLER

AMAÇ (A1)	Öğrencilerin eğitim ve öğretime etkin katılımlarıyla ortaöğretim sürecini tamamlamaları sağlanacaktır								
HEDEF (H1.1)	Öğrencilerin okula erişim, devam ve okulu tamamlama oranları artırılacaktır.								
Performans Göstergesi (PG)	Hedefe Etkisi (%)	Başlangıç Değeri (2023)	2024	2025	2026	2027	2028	İzleme Sıklığı	Raporlama Sıklığı
PG 1.1.1. Bir eğitim ve öğretim yılında devamsızlık süresi 20 günden (mazeretli ve mazeretsiz) fazla olan öğrenci oranı (%)	25	20	15	10	5	0	0	6 AY	6 AY
PG 1.1.2. Bir eğitim ve öğretim yılında örgün eğitimden ayrılan öğrenci oranı (%)	25	10	8	5	0	0	0	6 AY	6 AY
PG 1.1.3 Bir eğitim ve öğretim yılında destekleme ve yetiştirme kurslarına (DYK) kayıt yaptıran öğrenci oranı (%)	25	40	50	60	75	90	95	6 AY	6 AY
PG 1.1.4 Okula kayıt olanların mezun olma oranı	25	85	90	95	100	100	100	6 AY	6 AY
<b>KOORDİNATÖR BİRİM</b>	Okullarda Kurulan DYK Komisyonları								
<b>İŞ BİRLİĞİ YAPILACAK BİRİM(LER)</b>	Öğretmenler Kurulu, Zümre Öğretmenler Kurulu								
<b>RİSKLER</b>	Salgın hastalıklar nedeniyle öğrencilerin ara devamsızlık yapması Eş zamanlı yapılan sınavlarda, öğrencilerin raporlu, izinli vb. Olması								
<b>STRATEJİLER</b>	S1 Öğrencilerin devamsızlık nedenleri belirlenecek, öğrenci ve veli iş birliğiyle bu nedenleri ortadan kaldırmaya yönelik çalışmalar yürütülecektir. S2 Öğrenci devamsızlığının olumsuz etkilerini azaltmaya yönelik eksik kazanımların giderilmesi, sosyal etkinlikler, uzaktan öğrenme olanaklarına ilişkin farkındalık çalışmaları gibi telafi tedbirleri alınacaktır. S3 Okul ortamının öğrenciler için cazip hale gelmesini sağlayacak sosyal, sportif vb. imkânlar artırılacaktır. S4 Sınıf tekrarı nedenleri araştırılarak buna yönelik önleyici tedbirler geliştirilecektir. S5 DYK kurslarına devamsızlık nedenleri araştırılarak devamsızlığı azaltacak çalışmalar yapılacaktır. S6 Öğrencilerin örgün eğitimden ayrılma nedenleri araştırılıp okul kaynaklı nedenlerin ortadan kaldırılmasına yönelik								

	tedbirler alınacaktır.
<b>MALİYET TAHMİNİ</b>	50000
<b>TESPİTLER</b>	Öğrencilerin ara devamsızlık yapmaları, DYK kurslarının verimliliğini azaltmaktadır. DYK Tam Kapsam Değerlendirme Sınavları için belirli miktarda kaynak gerekmektedir.
<b>İHTİYAÇLAR</b>	DYK kurs içeriklerinin öğrencilerin ihtiyaçları doğrultusunda belirlenmesi Devamsızlık yapan öğrencilerin velilerine yönelik yasal süreçlerin işletilmesi Tam Kapsam Değerlendirme Sınavları için maddi kaynak temin etme güçlüğü

AMAÇ (A2)	Öğrencilerin ilgi, yetenek ve akademik becerileri doğrultusunda üst öğretime hazırlanması, yaratıcı, yenilikçi, girişimci, üretken, kalkınmaya destek veren, bireyler olarak yetiştirilmesi sağlanacaktır.									
HEDEF (H2.1)	Öğrencilerin derslerdeki akademik başarısı artırılacaktır.									
Performans Göstergesi (PG)	Hedefe Etkisi (%)	Başlangıç Değeri (2023)	2024	2025	2026	2027	2028	İzleme Sıklığı	Raporlama Sıklığı	
PG.2.1.1 Matematik dersi yıl sonu başarı puanı (%)	25	30	40	50	60	70	80	6 AY	6 AY	
PG.2.1.2. Türkçe dersi yıl sonu başarı puanı (%)	25	40	50	60	70	80	90	6 AY	6 AY	
PG.2.1.3. Sosyal bilimler alan dersleri yıl sonu başarı puanı (%)	25	40	50	60	70	80	90	6 AY	6 AY	
PG.2.1.4. Fen bilimleri alan dersleri yıl sonu başarı puanı (%)	25	30	40	50	60	70	80	6 AY	6 AY	
<b>KOORDİNATÖR BİRİM</b>	Öğretmenler Kurulu									
<b>İŞ BİRLİĞİ YAPILACAK BİRİM(LER)</b>	Okul Aile Birliği, Rehberlik Servisi									
<b>RİSKLER</b>	Öğrencilerin dijital ekran bağımlılığı Ergenlik dönemi Duygusal değişimler Veli iş birliğinin sağlanamaması ve velilerin olumsuz öğrenci davranışlarını destekler tutumları Yardımcı kaynak sıkıntısı									
<b>STRATEJİLER</b>	S1. Öğrencilerin kazanım eksiklikleri tespit edilerek destekleme ve yetiştirme kurslarıyla akademik yeterliklerinin artırılması sağlanacaktır. S2. Bakanlığın hazırladığı dijital platformlar aracılığıyla öğrencilerin tamamlayıcı ve destekleyici eğitim almaları sağlanacaktır. S3. Okulda düzenlenen münazara, panel vb. etkinlikler vasıtasıyla öğrencilerin dili kullanma ve kendilerini ifade etme becerileri geliştirilecektir.									
<b>MALİYET TAHMİNİ</b>	50000									
<b>TESPİTLER</b>	Kaynak kullanımı ve öğrencilerde ödüllendirme sistemini etkin kullanabilmek için maddi kaynak ve materyal gereksinimi bulunmaktadır. Öğrencilerin hazırbulunuşluklarını tesbit etmek için gerekli düzenlemelerin yapılması									

<b>İHTİYAÇLAR</b>	DYK niteliğini artırılması Deneme sayısı ve çeşitlerini artırılması
-------------------	--

<b>AMAÇ (A2)</b>	<b>Öğrencilerin ilgi, yetenek ve akademik becerileri doğrultusunda üst öğretime hazırlanması, yaratıcı, yenilikçi, girişimci, üretken, kalkınmaya destek veren, bireyler olarak yetiştirilmesi sağlanacaktır.</b>								
<b>HEDEF (H2.2)</b>	<b>Öğrencilerin akademik başarısının artırılması ve yaşam becerilerinin geliştirilmesi için rehberlik faaliyetleri güçlendirilecektir.</b>								
<b>Performans Göstergesi (PG)</b>	<b>Hedefe Etkisi (%)</b>	<b>Başlangıç Değeri (2023)</b>	<b>2024</b>	<b>2025</b>	<b>2026</b>	<b>2027</b>	<b>2028</b>	<b>İzleme Sıklığı</b>	<b>Raporlama Sıklığı</b>
PG.2.2.1. Öğrenci görüşmeleri oranı(%)	20	25	35	50	65	80	85	6 AY	6 AY
PG.2.2.2. Veli görüşmeleri oranı(%)	20	20	30	45	55	70	85	6 AY	6 AY
PG.2.2.3. Öğretmen görüşmeleri sayısı	20	2	4	6	8	10	12	6 AY	6 AY
PG.2.2.4. Düzenlenen etkinlik sayısı	20	10	15	25	35	45	50	6 AY	6 AY
PG.2.2.5. Bireysel ve grup başarısını artırma uygulamaları sayısı	20	5	10	15	20	25	30	6 AY	6 AY
<b>KOORDİNATÖR BİRİM</b>	Rehberlik Servisi								
<b>İŞ BİRLİĞİ YAPILACAK BİRİM(LER)</b>	Rehberlik Yürütme komisyonu, Şube Öğretmenleri, Okul Aile Birliği								
<b>RİSKLER</b>	Etkinlikler için maddi destek ve işbirliği sağlanamaması Öğretmenler arasında işbirliğinin sağlanamaması								

<b>STRATEJİLER</b>	<p>S1. Eğitsel/kişisel rehberlik çalışmaları kapsamında öğrencilerin eksikleri ihtiyaçları tespit edilerek bu ihtiyaçların giderilmesi için birey/grup bazlı planlamaların yapılması sağlanacaktır.</p> <p>S2. Sınıf rehber öğretmen ve okul rehber öğretmen arasındaki çalışma iş birliği güçlendirilerek sağlıklı ruh yapısına sahip, kendisini keşfetmeyi öğrenmiş mutlu bireyler yetiştirmeyi sağlamak amacıyla etkinlikler/uygulamalar gerçekleştirilecektir.</p> <p>S3. Rehberlik faaliyetlerinin kapsamı ve önemi ile ilgili öğretmenlere yönelik farkındalık çalışmaları yürütülecektir.</p> <p>S4. Öğrencilerin yaş dönem özellikleri, bu dönemde karşılaşılabilecek sorunlar ve bu sorunlarla baş etme, öğrenci-veli sağlıklı iletişim kurma yöntemleriyle ilgili velilere yönelik etkinlikler düzenlenecektir.</p>
<b>MALİYET TAHMİNİ</b>	50000
<b>TESPİTLER</b>	<p>Bilimsel, kültürel, sanatsal ve sportif faaliyetler için maddi kaynak ve materyal gereksinimi bulunmaktadır. Niteliksel açıdan işbirliği yapılacak kurum sayısı yeterli değildir.</p> <p>Bakanlık, il, ilçe düzeyinde uygulanan proje tabanlı çalışmaların çoğunluğunun “ihtiyaç analizi” yapılmaksızın uygulanması, proje çalışmaları sonucunda “etki analizi” yapılmaması</p>
<b>İHTİYAÇLAR</b>	<p>Bilimsel, kültürel, sanatsal ve sportif faaliyetler için maddi kaynak sağlanması</p> <p>Proje tabanlı çalışmalardan önce ihtiyaç analizi, çalışma sonrasında etki analizi yapılması</p> <p>Proje çalışması katılımcılarının, çalışmalar öncesinde hazırlık, amaç-hedef belirleme stratejileri, risk değerlendirmesi, uygulama, izleme-değerlendirme vb. süreçler ve ilgili kavramlar hakkında bilgi edinmesi</p>

AMAÇ (A3)	Okulun amaçlarına ulaşmasını sağlayacak kurumsal imkân ve yetkinlikler verimli ve sürdürülebilir bir şekilde geliştirilecektir.								
HEDEF (H3.1)	Eğitim ve öğretimin sağlıklı ve güvenli bir ortamda gerçekleştirilmesi için okul sağlığı ve güvenliği geliştirilecektir								
Performans Göstergesi (PG)	Hedefe Etkisi (%)	Başlangıç Değeri (2023)	2024	2025	2026	2027	2028	İzleme Sıklığı	Raporlama Sıklığı
P.G.3.1.1. Okulda yaşanan kaza sayısı	10	30	25	20	15	10	5	6 AY	6 AY
PG.3.1.2. Bağımlılıkla mücadele ile ilgili konularda eğitim alan öğrenci, öğretmen ve veli oranı (kırılım yapılacak)	10	5	20	30	40	50	60	6 AY	6 AY
PG.3.1.3. Akran zorbalığı ve siber zorbalıkla ilgili konularda eğitim alan öğrenci ve öğretmen sayısı (kırılım yapılacak)	10	120	130	140	150	200	200	6 AY	6 AY
PG.3.1.4. Sağlıklı beslenme ve obezite ile ilgili konularda verilen eğitim alan öğrenci, öğretmen ve veli oranı (kırılım yapılacak)	10	0	50	100	150	200	200	6 AY	6 AY
PG.3.1.5. Hijyen, gıda güvenliği, bulaşıcı hastalıklar ile ilgili konularda verilen eğitim alan öğrenci, öğretmen ve veli oranı (kırılım yapılacak)	10	180	190	200	200	200	200	6 AY	6 AY
PG.3.1.6. Disiplin kuruluna sevk edilen olay sayısı	10	20	15	10	5	2	0	6 AY	6 AY
PG.3.1.7. Afete hazırlık eğitimlerine katılan öğrenci ve öğretmen sayısı (kırılım yapılacak)	10	20	30	40	50	60	70	6 AY	6 AY
PG.3.1.8. İlk yardım eğitimlerine katılan öğrenci ve öğretmen sayısı (kırılım yapılacak)	10	10	150	160	170	180	190	6 AY	6 AY
PG.3.1.9. Sivil savunma eğitimlerine katılan öğrenci ve öğretmen sayısı (kırılım yapılacak)	10	10	20	30	40	50	60	6 AY	6 AY
PG.3.1.10. Afet ve acil durum tatbikat sayısı	10	2	4	6	8	10	10	6 AY	6 AY

<b>KOORDİNATÖR BİRİM</b>	Rehberlik servisi, Okul Sağlığı Hemşiresi
<b>İŞ BİRLİĞİ YAPILACAK BİRİM(LER)</b>	Öğretmenler Kurulu
<b>RİSKLER</b>	Ergen sakarlığı Paketlenmiş gıda tüketimi fazlalığı Ebeveyn tutumlarının destekleyici nitelikte olmaması Dijital çevresel uyaranlar, dijital bağımlılığı artıran unsurların fazlalığı
<b>STRATEJİLER</b>	S1. Öğrenci, öğretmen ve velilerde farkındalık oluşturmak için bağımlılıkla mücadele, akran zorbalığı, siber zorbalık, sağlıklı beslenme ve obezite, hijyen, bulaşıcı hastalıklar ve gıda güvenliği gibi konularda alan uzmanları ile iş birliğinde eğitimler düzenlenecektir. S2. Okulda yaşanan disiplin olaylarının nedeni rehber öğretmen koordinasyonunda sınıf rehber öğretmeni ve öğrencilerin diğer öğretmenleriyle iş birliğinde tespit edilerek bu konuda çalışmalar yapılarak öğrencilerin ve velilerin farkındalıkları artırılacaktır. S3. Başarılı ve örnek davranış sergileyen öğrencilerin onur belgesiyle ödüllendirilmesi ve bu öğrencilerin diğer öğrencilere örnek olması sağlanacaktır. S4. Doğa, insan ve teknoloji kaynaklı (deprem, sel, heyelan, yangın, çığ ve salgın hastalıklar vd.) afetlere karşı gerekli tedbirlerin alınması için çalışmalar yapılacaktır. S5. Doğa, insan ve teknoloji kaynaklı (deprem, sel, heyelan, yangın, çığ ve salgın hastalıklar vd.) konularında alan uzmanları ile iş birliğinde öğretmen, öğrenci ve velilere farkındalık eğitimleri verilecektir. S6. Sivil savunma alanında öğrenci kulüp faaliyetleri kapsamında etkinlikler düzenlenecektir. S7. Okulun afet ve acil durum eylem planının güncel tutulması sağlanacaktır. S8. Afet ve acil durum tatbikatları düzenlenecektir.
<b>MALİYET TAHMİNİ</b>	50000
<b>TESPİTLER</b>	Öğrencilerin okuma alışkanlığı kazanmalarını engelleyecek düzeyde dijital uyaran bulunması Okuma alışkanlığı kazandırma sürecinde edinilen kazanımlarla ebeveyn tutumlarının tutarlı olmaması Nezaket kuralları ve çevre bilinci kazandırma sürecinde edinilen kazanımlarla ebeveyn tutumlarının tutarlı olmaması Ebeveynler tarafından, davranışsal kazanımların yalnızca okulda uyulması gereken kurallar olarak algılanması Ebeveynlerin çocuk yetiştirme konusundaki yanlış tutumlarında ısrarcı olması, anne-baba eğitimleri konusundaki gereksinimlerini gözardı etmesi
<b>İHTİYAÇLAR</b>	Halk Eğitim Merkezleri Çocuk Gelişimi ve Eğitimi alanına uygun olarak “Anne ve Çocuk Sağlığı, Çocukla İletişim, Çocuk Hakları Mevzuatı, Çocuklarda Duygu ve Davranış, Çocukta Temel İhtiyaçlar, Çocuklarda Uyum Problemi, Eğitimde Oyun Etkinlikleri, Okul Çağı Çocuğunda Beslenme, Özel Eğitim İhtiyacı Olan Bireyler İçin İletişim, Çocuklar İçin Dramatik Etkinlikler, Erken Çocukluk Dönemi Eğitimleri” ve benzeri konularda Bakanlık destekli ve yönlendirmeli yaygın eğitim kursları düzenlenmelidir.



## 4. BÖLÜM: MALİYETLENDİRME

Tercan Anadolu Lisesi Müdürlüğü 2024-2028 Stratejik Planı'nın maliyetlendirilmesi sürecindeki temel gaye, stratejik amaç, hedef ve eylemlerin gerektirdiği maliyetlerin ortaya konulması suretiyle karar alma sürecinin hızlandırılmasına ve hayata geçirilmesine katkıda bulunmaktır. Bu sayede, stratejik plan ile bütçe arasındaki bağlantı güçlendirilecek ve harcamaların önceliklendirilme süreci iyileştirilecektir.

Tablo 31. Mali Kaynak Tablosu

Kaynak Tablosu	2019	2020	2021	2022	2023	Toplam Maliyet
Genel Bütçe	25000	50000	100000	150000	200000	525000
Okul Aile Birlikleri	0	0	0	0	0	0
<b>TOPLAM</b>	<b>25000</b>	<b>50000</b>	<b>100000</b>	<b>150000</b>	<b>200000</b>	<b>525000</b>

Tablo 32. Tahmini Maliyetler (TL)

Hedefler	2024	2025	2026	2027	2028	Toplam Maliyet
<b>A1</b>	50.000	75.000	100.000	125.000	150.000	500.000
<b>H1.1</b>	50.000	75.000	100.000	125.000	150.000	500.000
<b>A2</b>	50.000	75.000	100.000	125.000	150.000	500.000
<b>H2.1</b>	25.000	37.500	50.000	62.500	75.000	250.000
<b>H2.2</b>						
<b>A3</b>	25.000	37.500	50.000	62.500	75.000	250.000
<b>H3.1</b>	50.000	75.000	100.000	125.000	150.000	500.000
<b>TOPLAM</b>	<b>250000</b>	<b>375000</b>	<b>500000</b>	<b>625000</b>	<b>750000</b>	<b>2500000</b>

# STRATEJİK PLAN



## V. BÖLÜM İZLEME VE DEĞERLENDİRME

**5.BÖLÜM: İZLEME VE DEĞERLENDİRME**

Okulumuzun 2024-2028 Stratejik Planı İzleme ve Değerlendirme sürecini ifade eden İzleme ve Değerlendirme Modeli hazırlanmıştır. Bu model, Milli Eğitim Bakanlığının izleme ve değerlendirme modeli esas alınarak hazırlanmıştır. Müdürlüğümüzün Stratejik Plan İzleme-Değerlendirme çalışmaları eğitim-öğretim yılı çalışma takvimi de dikkate alınarak 6 aylık ve 1 yıllık sürelerde gerçekleştirilecektir. 6 aylık sürelerde Üst Yöneticiye rapor hazırlanacak ve değerlendirme toplantısı düzenlenecektir. İzleme-değerlendirme raporu, istenildiğinde Stratejik Geliştirme Başkanlığına gönderilecektir. Okulumuz Stratejik Planı izleme ve değerlendirme çalışmalarında 5 yıllık Stratejik Planın izlenmesi ve 1 yıllık gelişim planının izlenmesi olarak ikili bir ayrıma gidilecektir. Stratejik planın izlenmesinde 6 aylık dönemlerde izleme yapılacak denetim birimleri, il ve ilçe millî eğitim müdürlüğü ve Bakanlık denetim ve kontrollerine hazır halde tutulacaktır. Yıllık planın uygulanmasında yürütme ekipleri ve eylem sorumlularıyla aylık ilerleme toplantıları yapılacaktır. Toplantıda bir önceki ayda yapılanlar ve bir sonraki ayda yapılacaklar görüşülüp karara bağlanacaktır.



Şekil 8. Stratejik Plan İzleme ve Değerlendirme Modeli

EKLER

Tablo 33. Strateji Geliştirme Kurulu

SIRA	ADI-SOYADI	GÖREVİ	KURULDAKİ GÖREVİ
1	YASEMİN ULUCAK	Okul Müdürü	Başkan
2	EMRE ULUCAK	Müdür Yardımcısı	Üye
3	RABİA ATIŞ	Öğretmen	Üye
4	AYŞE ASLANCAN	Öğretmen	Üye
5	ALPARSLAN DEMİR	Okul Aile Birliği Başkanı	Üye

Tablo 34. Stratejik Planlama Ekibi

SIRA	ADI-SOYADI	GÖREVİ	EKİPTEKİ GÖREVİ
1	EMRE ULUCAK	Müdür Yardımcısı	Başkan
2	RABİA DEMİREL	Öğretmen	Üye
3	EZGİ SALPER	Öğretmen	Üye
4	TÜRKAN ELİBÜYÜK	Veli	Üye
5	ALPARSLAN DEMİR	Veli	Üye

